

クララ殺し

The
Murder
of
Clara
ฆ่าคลารา

小林
泰三

Kobayashi
Yasumi

โคบายาชิ ยาสุมิ เขียน
ธีรตา วิจิตร แปล



DAIFUKU

クララ殺し

ฆ่าคลารา



คลิกสั่งซื้อได้ที่นี้



@booktime

โคบายาชิ ยาสุมิ เขียน
ธีรตา วิจิตร แปล

จากใจสำนักพิมพ์

เมื่อ “ฆ่าอลิซ” ออกนำไปแล้ว ก็ถึงเวลา “ฆ่าคลาร่า” ประกาศตัวทำทนายให้ผู้อ่านมาติดหล่มอยู่กับสมการ “ฝันร้าย x เทพนิยาย x สืบสวน”

อิโมริ เคน หนุ่มวิทยาศาสตร์ฝันพิกลถึงโลกใบใหม่ ‘จักรวาลฮอปมันน์’ ไม่รู้ว่าโชคชะตาหรือฟ้ากำหนด เจ้ากิ้งก่าบิล ถูกคลื่นซัดเข้าฝั่ง ได้พบกับหญิงสาวนั่งเก้าอี้รถเข็น ‘คลาร่า’ ณ ที่อกเขาแห่งนั้น เหตุการณ์สะเทือนขวัญกำลังเกิดขึ้นในโลกใบใหม่ กิ้งก่าบิลแสนงัวเขลาจำต้องสืบสวนหาตัวเจ้าฆาตกรผู้อยู่เบื้องหลังการหายตัวไปของคลาร่า

ความหวาดสะพรึงจะกัดกินผู้อ่านไปด้วยเรื่องราวชวนสยอง และความน่าขนลุกของบรรดาตัวละครผู้ใช้เวทมนตร์ พลจะกำลังมหาดาลหุ่นยนต์ ตึกตาพูดได้ และสัตว์แปลกประหลาด ได้แรงบันดาลใจจากวรรณกรรมระดับตำนานตั้งแต่ ‘The Golden Pot’ ‘The Nutcracker and the Mouse King’ ‘The Sandman’ และ ‘Mademoiselle De Scuderi’ ติดตามใน “ฆ่าคลาร่า” ผสมผสานระหว่างแฟนตาซีและนิยายสืบสวนเลือดสาด

“โคบายาชิ ยาสุมิ” นักเขียนผู้ฝากผลงานนิยายไว้มากมาย การันตีความสนุกและเร้าใจด้วยยอดขายในซีรีส์ “ฆ่าอลิซ” “ฆ่าคลาร่า” “ฆ่าโดโรธี” และ “ฆ่าทิงเกอร์เบลล์” กว่า 500,000 เล่ม!

สำนักพิมพ์ไดฟูกู มัดตัวนักอ่านสืบหาฆาตกรไปด้วยกันในแฟนตาซีระทึกขวัญ “ฆ่าคลาร่า” แผนฆาตกรรมสุดโหดในดินแดนเพรีแลนด์

สำนักพิมพ์ไดฟูกู

จากใจนักแปล

เคยจินตนาการไหมคะว่า ถ้ามีตัวเราอีกคนจะเป็นอย่างไร เราเคยคิด (อันที่จริงก็คิดอยู่บ่อยๆ) อยากฝึกวิชาแยกร่างจะได้ให้คนหนึ่งทำงาน ส่วนอีกคนนอนพักผ่อน แล้วค่อยแตะมือสลัดกันมาทำงาน หรือไม่ก็แยกเป็นสามสี่ร่างไปเลย คนช่วยงานเยอะดี แต่ดูจากนิสัยตัวเอง เกรงว่าทุกร่างจะพร้อมใจกันนอนมากกว่า

อีกทั้งเมื่อวันก่อนเห็นข้อความในอินเทอร์เน็ตที่ว่า “ถ้าเรามีตัวปลอมไหลขึ้นมา จะพิสูจน์ได้ยังไงว่าเราคือตัวจริง” เลยนึกสงสัยขึ้นมาว่า ถ้าสักวันหนึ่งเกิดเรื่องแบบนี้จริง คนรอบข้างจะใช้วิธีไหนพิสูจน์ เราจะสื่อสารอย่างไรให้เขารู้ว่าเราคือตัวจริง

นิยายเรื่องนี้วางคอนเซ็ปต์ตัวเราอีกคนด้วยร่างหลักและร่างแยก (อวตาร) ที่มีรูปลักษณ์ สติปัญญา และเจตนาของตนเอง เพียงแต่สื่อสารกันผ่านความฝันได้ แต่ในเมื่ออีกฝ่ายเป็นเราเหมือนกันอาจอาศัยโอกาสนี้ทำอะไรได้หลายอย่าง เช่น เรียนรู้เรื่องต่างโลกแล้วนำมาเขียนนิยาย ร่วมมือกับเราอีกคนสร้างสรรค์ผลงานที่มีขึ้นเดียวในโลก (ของทั้งสองฝ่าย) จนมีชื่อเสียงโด่งดังรำรวยล้นฟ้า แม้กระทั่งสมรู้ร่วมคิดวางแผนฆาตกรรมที่สมบูรณ์แบบ ส่วนตัวละครในเรื่องนี้จะอาศัยตัวเราอีกคนมาทำอะไรบ้าง เชิญพลิกหน้ากระดาษต่อได้เลยค่ะ

หวังว่าผู้อ่านจะเพลิดเพลินกับ “ซากลารา” และเล่มอื่นอีก 3 เล่มในซีรีส์นี้ด้วยค่ะ

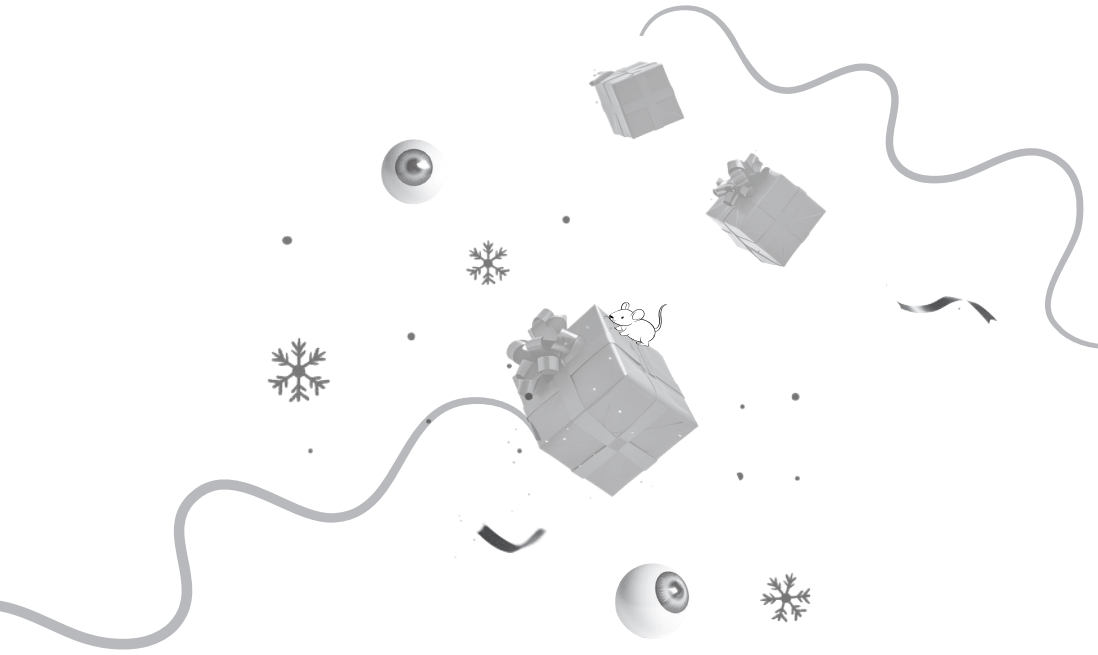
ธีรตา วิจิตร

ฆ่าคลาร่า โคบายาชิ ยาสุมิ

อิโมริ นักศึกษาปริญญาโท มักฝันเห็นสิ่งมีชีวิตประหลาดและสาวน้อยอลลิซซึ่งอาศัยอยู่ในดินแดนมหัศจรรย์เป็นประจำ ทว่าคืนหนึ่งเขากลับฝันเห็นป่าเขียวชอุ่ม ไม่ใช่ดินแดนมหัศจรรย์ และเจอ ‘คุณปู่’ คนหนึ่งกับสาวสวยนั่งเก้าอี้รถเข็นชื่อคลาร่า เช้าวันรุ่งขึ้นเขาพบคลาร่าในความฝันอีกครั้งที่หน้าประตูมหาวิทยาลัย เธอชื่อ ‘โรเซเต็น คุราระ’ ในโลกแห่งความจริงและพูดกับเขาด้วยเนื้อหาที่ต่อเนื่องกับความฝัน เธออ้างว่าถูกใครบางคนคุกคามและชีวิตตกอยู่ในอันตราย อิโมริเป็นคนฉลาดในโลกแห่งความเป็นจริง แต่ในความฝันเขากลับเป็นกิ้งก่าบิลแสนทึม เขาจะปกป้องคลาร่าและคุราระจากแผนอาชญากรรมชั่วร้ายที่เกิดขึ้นควบคู่กันในทั้งสองโลกได้หรือไม่ เชิญพบกับความตลกตะลึงอันน่าสะพรึงกลัวกันอีกครั้งในแบบฉบับเดียวกับ ‘ฆ่าอลลิซ’

ตัวละครหลัก

อิมริ เคน	นักศึกษาปริญญาโทที่มักฝันถึงดินแดนมหัศจรรย์
โรเต็น คุราระ	สาวสวยนั่งเก้าอี้รถเข็น กำลังถูกจ้างเอาชีวิตรอด
ดรอสเซลเมเยอร์	ศาสตราจารย์มหาวิทยาลัย ลูกของคุราระ
โมโรโบชิ ฮายาโตะ	นักเขียน คนรู้จักของคุราระ
ชินโด เร็ตสึ	หญิงสาวผู้เฉียบแหลม ช่วยเหลืออิมริในการสืบสวน
บิล	กิ้งก่าที่เข้าใจภาษามนุษย์ อาศัยอยู่ในดินแดนมหัศจรรย์
คลาร่า	ลูกสาวของที่ปรึกษาด้านการแพทย์ชื่อสตาร์ลบัม
ดรอสเซลเมเยอร์	ผู้พิพากษาศาลสูง
สปัลตันซานิ	นักฟิสิกส์และนักประดิษฐ์
นาธาเนียล	ลูกศิษย์ของสปัลตันซานิ
โอลิมเปีย	ตุ๊กตาอัตโนมัติ (ออโตมาตา) ที่สร้างโดยสปัลตันซานิ
คอปเปลิวส	ทนาย บางครั้งเรียกตัวเองว่าคอปเปลิวหรืออมนุษย์ทราย
มารี	ตุ๊กตา เป็นเพื่อนของคลาร่า
ฟิลลิปป์	เจ้าหญิงต้องสาป เป็นเพื่อนของคลาร่า
เซอร์เพนตินา	ร่างที่แท้จริงคือวิญญาณสูง เป็นเพื่อนของคลาร่า
มาดามว์แซลล์ เดอ สคูเดรี	หญิงชราผู้ชาญฉลาด สืบสวนร่วมกับบิล



クララ殺し

ฆ่าคลารา



1

“สงสัยจะหลงทาง” กิ่งกำชื้อบิลพูดกับตัวเอง
บิลพิมพ์ฟ้าเซ็งตั้งคำถาม แต่ความจริงเขาไม่กังขาเลย เพราะหลงทาง
แน่นอน

“แย่ละสิ”
ทว่าคำพูดนั้นปราศจากความเครียด ไม่แปลก เกิดปัญหาในดินแดน
มหัศจรรย์ตลอดเวลา ซึ่งบิลเองก็ประสบปัญหานับร้อยนับพันครั้งต่อวัน
เป็นเรื่องปกติ การหลงทางเป็นปัญหาแน่นอน แต่เขาเคยชินกับปัญหา
ระดับนี้แล้ว

ถึงบิลจะไม่เครียด แต่ก็เดินหันรีหันขวางทางกลับบ้าน
เอ่อ เวลาแบบนี้ต้องตั้งสติ เขากลายมาเป็นกิ่งกำหลงทางได้อย่างไร
เพราะหลงทางไง แล้วทำไมถึงหลงทางล่ะ เพราะกำลังเดินไปตามถนนเง
ดีมาก ชักเข้าใกล้ความจริงแล้ว

งั้นทำไมถึงเดินอยู่บนถนนล่ะ เพราะเขาตั้งใจจะไปคุยกับกระต่ายขาว
ที่บ้าน

นั่นปะไร รู้ชัดแล้วว่าทำไมกลายเป็นกิ่งกำหลงทาง เมื่อกำจัดสาเหตุ

ปัญหาทั้งหมดก็จะคลี่คลาย

เอ่อ เขาคิดผิดที่อยากคุยกับกระต่ายขาว ฉะนั้นต้องไม่คิดถึงเรื่องนั้น!

บิลเหลียวมองรอบตัว

อ้าว แปลกจัง

“ผมจะไม่คุยกับกระต่ายขาวอีกตลอดชาติ!” คราวนี้เขาพูดเสียงดัง
“แต่ ‘ตลอดชาติ’ คืออะไรล่ะ”

ทว่าสถานการณ์ไม่เปลี่ยนแปลง

แม้กำจัดสาเหตุแล้ว แต่ปัญหายังคงอยู่ สถานการณ์เช่นนี้ควรทำ
อย่างไรดี

บิลสมมติว่าตนเองเป็นอิโมริ อิโมริคือร่างแยกของบิลในอีกโลกหนึ่ง
—เขาเป็นอวตารที่เฉลียวฉลาดเป็นอย่างยิ่ง

แค่นี้ก็ให้ออกว่าเฉลียวผิดตรงไหนแล้วย้อนกลับไปจุดเดิม ปัญหาก็จะ
คลี่คลาย

การหลงทางเกิดจากการเลือกเส้นทางผิดตรงไหนสักแห่ง ย้อนกลับ
ไปตรงทางแยกแล้วเริ่มเดินใหม่จากตรงนั้นก็พอ

เรานี่ช่างเก่งกาจ! คิดด้วยเหตุผลก็เป็นนี่นา เเท่านี้ก็ย้อนกลับทางเดิม
ได้อย่างง่ายดาย

เอ่อ เลี้ยวผิดตรงไหนนะ ลองนึกเส้นทางจากบ้านตัวเองไปบ้าน
กระต่ายขาวดูดีกว่า

บิลหลับตา นึกภาพเส้นทางจากบ้านตัวเองไปจนถึงบ้านกระต่ายขาว
มีถนนสายเดียวจากบ้านบิลไปบ้านกระต่ายขาว ไม่มีทางแยกสัก
แห่ง แอ้มใกล้ขนาดบิลเดินเท่านั้นที่กว่าก็ถึงแล้ว พอเปิดประตูหน้าบ้าน
บึบก็เจอบ้านของกระต่ายขาวอยู่ตรงหน้าเลย ชื่อบ๊อแคไหนก็ไม่ต้อง
กลัวหลง

ไม่สิ ใช้คำว่า ‘ชื่อบ๊อแคไหน’ ก็อาจจะพูดเกินไปหน่อย เพราะเรา
กำลังหลงทางจริงๆ มี ‘จอมชื่อบ๊อ’ ที่หลงทางอยู่ตรงนี้แล้ว

“โธ๊ย ทำไงดี! เส้นทางมันง่ายเกินจินตนาการจุดหลงไม่เจอ!” บิลตื่นตระหนกจนสติแตก แต่ปกติเขาไม่ใช่คนใจเย็นอยู่แล้ว สถานการณ์จึงไม่เลวร้ายมากนัก

ควรทำอย่างไรดีล่ะที่นี่

ขณะกำลังตื่นตระหนก บิลก็คิดด้วยความสุขุมที่ใกล้เคียงยามปกติ อีกนัยหนึ่งคือปกติเขาก็อยู่ในภาวะตื่นตระหนกเกือบตลอดเวลาอยู่แล้ว

ขอแค่เดินย้อนกลับทางเก่าให้ได้ อิมิรี้ต้องชมว่า “เป็นการกระทำที่สมเหตุสมผลมาก” อย่างแน่นอน

ว่าแต่ผมมาจากทางไหนล่ะ

กิ่งก่าบิลมองรอบตัว

รอบข้างไม่มีถนน หรือควรเรียกว่าเต็มไปด้วยถนนดีก็ไม่รู้ ถนนคดเคี้ยวนับไม่ถ้วนตัดไขว้กันราวตาข่ายที่หลอมรวมเป็นหนึ่งเดียว

เรียกว่ามีถนนมากมายหรือไม่มีถนนเลยก็ได้ เพราะพันกันยุ่งเหยิงชนิดที่ไม่สามารถใช้เป็นถนนได้อีกต่อไป

แล้วเรามาถึงที่นี่ได้อย่างไร แปลกจังที่ตัวเองคิดจะใช้เส้นทางซับซ้อนแบบนี้

บิลเค้นสมองคิด ทว่าอดีตเพียงหนึ่งเดียวที่จำได้คือเมื่อหนึ่งนาทีก่อน ซึ่งตอนนั้นเขาหลงทางแล้ว

ทำอย่างไรดี ควรนั่งรอความช่วยเหลืออยู่ที่นี้ หรือเดินวนหาทางออกด้วยตนเอง

ถ้าจำไม่ผิด เวลาแบบนี้ควรอยู่นิ่งๆ เพื่อประหยัดพลังงาน

อ้อ แต่ถึงรออยู่ตรงนี้ก็ไม่มีหลักประกันว่าหน่วยกู้ภัยจะมาช่วยดินแดนมหัศจรรย์ไม่เคยมีหน่วยกู้ภัย และไม่น่ามีใครสังเกตเห็นว่าเราหายตัวไปด้วย ถ้ามีคงเป็นอลิซ แต่อลิซเองก็เชื่อว่าจะเข้ากับทุกคนในดินแดนมหัศจรรย์ได้ ถึงบอกใครสักคนว่าผมไม่อยู่ อีกฝ่ายก็อาจจะไม่เข้าใจก็ได้

บิลตัดสินใจเดินต่อด้วยอาการงงหลงทาง

เขาเดินลัดเลี้ยวตามถนนได้สักพักก็หยุดหงิด จึงเลิกสนใจเส้นทาง แล้วเดินตัดตรงไปแทน สรุปคือทำเป็นว่าไม่มีถนน ถนนที่ตัดสนใจเช่นนั้น สถานที่ที่เคยเป็นเขาวงกตขนาดมหึมาพลันแปรเปลี่ยนเป็นทุ่งราบกว้างใหญ่ในพริบตา ถึงอย่างนั้นก็ไม่ได้หมายความว่ามีโอกาสรอดมากขึ้น แต่เดินทางข้ามทุ่งราบกว้างใหญ่ก็ยังดีกว่าหลงทางในเขาวงกตเยอะ

ระหว่างเดิน บิลสังเกตเห็นพื้นเหนียวเหนอะเป็นโคลน

รอยเท้าบิลสลักร่องรอยชัดเจนบนพื้น

ฝนตก? หรือใครร้องไห้? ถ้าอยู่บนโลก เราคงสงสัยเป็นอันดับแรกว่าฝนตก แต่ในดินแดนมหัศจรรย์ น้ำท่วมมักเกิดขึ้นเมื่อมีคนร้องไห้

บิลไม่แน่ใจว่าควรเดินไปบนพื้นโคลนหรือพื้นแห้งดี

เหตุผลที่จำกัดตัวเลือกเพียงสองทิศทาง เพราะเลือกได้แค่สองทางนั่นเอง หน้าที่ต้องทำยังมีเมฆมากและไม่มีเบาะแสใดอื่น

หลังกลัดकु้มประมาณหน้าวินาที บิลตัดสินใจเดินย่ำโคลนต่อ อย่างน้อยได้ทิ้งรอยเท้าไว้ในโคลนก็สนุกดี หากเดินบนพื้นแห้งจะไม่มีเรื่องบันเทิงใจเลย รังแต่จะหุดหู่เพราะหลงทาง

บิลเดินย่ำโคลนเฉอะแฉะ

โคลนกระเด็นเประอะทั่วตัวเป็นต่างดวงสีน้ำตาล แต่เขาไม่ใส่ใจ

เท้าจมลึกลงในโคลนที่ละน้อย

เขายกขาสุดแรง

เมื่อยกขาขึ้นก็เกิดรูที่มีน้ำโคลนไหลซึม

บิลมองดูน้ำ และนึกได้ว่าตัวเองกระหายน้ำ

น้ำนี้ดื่มได้ไหม

น้ำโคลนขุ่นคลั่กไม่น่าดื่ม

ทว่าบิลเป็นกึ่งก่า ถ้าอยากดื่มน้ำโคลนก็น่าจะดื่มได้

บิลดมน้ำโคลนฟุดฟิด

เหม็น!

น้ำสกปรกปนเปื้อนแน่นอน ถ้าไม่จำเป็นก็ไม่อยากดื่ม
 บิลสายตึระชะแล้วเดินย่ำโคลนต่อ
 ขาเริ่มจมลึกถึงช่วงเข่า

ไอ้ น่าสนใจ สภาพแวดล้อมแบบนี้ช่างเหมาะกับสัตว์ป่า

ไม่นานตัวเขาก็จมลึกถึงเอว แต่เริ่มรู้สึกเหมือนผ้าน้ำท่วมมากกว่า
 ย่ำโคลน โคลนมีความหนืดต่ำ เมื่อปริมาณน้ำเพิ่มขึ้นจึงใกล้เคียงน้ำโคลน
 มากกว่าโคลน

บิลเคลื่อนตัวไปยังบริเวณที่มีความชื้นมากกว่า

สภาพคล้ายหนองน้ำมากกว่าบึงโคลน

บิลหมุนตัวเดินจ้ำต่ออย่างเร็วว่า

บิลก้าวต่อไปจนน้ำโคลนท่วมถึงคอ

น้ำไหลเข้าปาก

แหะ! เหม็น!

เขากล่มน้ำลาย เมื่ออ้าปากกล่มน้ำลาย น้ำยิ่งไหลเข้าปากมากขึ้น พอ
 อ้าปากกว้างคายน้ำสกปรก น้ำก็ยิ่งไหลเข้าปากมากขึ้นอีก สุดท้ายเขาจำ
 ต้องกลืนน้ำสกปรกลงคอ

เอือกเอือกเอือก อึกอึกอึก

แม้กระหายน้ำแค่ไหน แต่ปริมาณที่ดื่มได้มีจำกัด หน้าซ้ากลืนยัง
 เหม็นเน่าจนทนไม่ไหว บิลจึงหยุดดื่มน้ำสกปรก

น้ำส่วนเกินไหลลงหลอดลมแทน

แค้นแค้นแค้น

บิลไอ

ขณะไอนี้ น้ำสกปรกก็ไหลเข้าปอดมากขึ้นเรื่อยๆ

แค้นแค้น

มาถึงจุดนี้ บิลตระหนักแล้วว่าสถานการณ์เลวร้ายลงเรื่อยๆ เขา
 เป็นสัตว์เลื้อยคลาน แม้รูปร่างหน้าตาจะคล้ายกะท่างกับจิ้งจกน้ำ แต่เขา

ไม่สามารถหายใจได้น้ำได้เหมือนสัตว์ครึ่งบกครึ่งน้ำ หากพยายามหายใจได้น้ำ จะจมน้ำตายเพราะขาดอากาศหายใจ

ไม่อยากตาย

ความกลัวตายบีบให้บิลต้องทำตามสัญญาตัญญาณ เพื่อป้องกันกรจมน้ำ

เขายื่นเขียงปลายเท้า

อ้าปากเหนือน้ำเล็กน้อย

หลังโอสองสามครั้ง น้ำสกปรกสีดำก็พุ่งออกมาจากปากบิล เกิดเป็นระลอกคลื่นจำนวนมากบนผิวน้ำ

ในที่สุดก็สูดอากาศเข้าปอดได้ ทว่าอากาศอยู่เหนือผิวน้ำสกปรกเพียงนิดเดียว กลิ่นเหม็นเน่าจึงรุนแรงจนบิลนึ่วหน้า

โอย เกือบตายแล้วสิ ชอบลิ้มว่าหายใจได้น้ำไม่ได้ ต้องระวังหน่อยแล้ว บิลมองรอบตัวอีกครั้ง

ทัศนียภาพครึ่งหนึ่งคือท้องฟ้าสีตะกั่วซีดจาง แทบไม่มีแสงแดด ท้องฟ้าสว่างสม่ำเสมอทั่วทั้งผืน ไม่สามารถระบุตำแหน่งของดวงอาทิตย์ได้ เขารู้ว่าไม่ใช่กลางวัน แต่ไม่รู้ว่าเช้า เที่ยง หรือเย็น ไม่มีเบาะแสเลย

ทัศนียภาพอีกครึ่งหนึ่งคือน้ำสกปรก ผิวน้ำสีน้ำตาลแก่เป็นระลอกคลื่นเล็กน้อย ภาพสะท้อนของท้องฟ้าสีตะกั่วดูบ๊วไหว แต่ดูเหมือนน้ำจะไม่ไหล ไปยังทิศใดทิศหนึ่ง

มองไม่เห็นสิ่งที่จะใช้เป็นเกณฑ์ในการระบุทิศทางได้

บิลคิด

จริงสิ แล้วลมล่ะ ใช้ทิศทางลมเป็นเกณฑ์ก็ได้นี่ มองเผินๆ เหมือนไม่มีลม แต่ที่จริงอาจมีลมโชยก็ได้ เอ แล้วจะตรวจจสอบทิศทางลมอย่างไรดี ถ้าจำไม่ผิดต้องเลียนิ้ว

บิลเลียนิ้ว

เหม็น!

บิลเลียนิ้วแผ่ลิบแล้วหยุดรอสักพัก แต่ไม่ว่าจะเลียนิ้วสักกี่ครั้งก็ไม่
สามารถบอกทิศทางลมได้

ถ้าเป็นโคลนก็แค่เดินต่อไปยังด้านที่มีความชื้นมากกว่า แต่ถ้าเป็น
น้ำคงไม่รู้ อ้อ เข้าใจแล้ว ความชื้นมากเท่ากับมีน้ำมาก สรุปคือฝั่งที่มี
ความชื้นมากจะมีน้ำมาก ดังนั้นควรเดินไปฝั่งน้ำลึก

บิลพอใจกับข้อสรุปของตัวเองจึงเดินต่อไปยังฝั่งน้ำลึก

เดินไปได้ประมาณสิบก้าว น้ำก็เริ่มทะลักเข้าปากอีกครั้ง เมื่อจมน้ำ
จนนิ้วเท้าแตะพื้น เขาก็ปีตัวลอยขึ้นเล็กน้อยให้ปากอยู่เหนือน้ำ บิลค่อยๆ
จับเคล็ดได้หลังสุดหายใจหลายครั้ง สิ่งสำคัญคือหายใจเข้าเมื่อปากอยู่
เหนือน้ำ และหายใจออกเมื่อปากอยู่ใต้น้ำ วิธีนี้ช่วยให้ไม่สำลักน้ำ หาก
ทำตรงกันข้ามจะทรมานมาก ฝึกอยู่สักพักก็หายใจคล่อง

บิลเดินต่อ

เดินไปถึงพื้นไปช่วยให้หายใจสะดวก

บิลเดินจมน้ำลึกลงจนปากเริ่มโผล่ไม่พ้นน้ำ เขาหายใจเข้าอย่างรวดเร็ว
ทันทีที่โผล่พ้นน้ำ แต่พบว่าตนเองสูดน้ำสกปรกเข้าปอดเยอะขึ้นเรื่อยๆ
เพียงไม่นานปากก็จมมิดน้ำ

กลิ่นหายใจหลายสิบวินาทีก่อนเดินต่อ ดวงตาจมใต้น้ำ เขาลืมตา
ในน้ำสกปรก แต่ใต้น้ำมืดสนิท มองไม่เห็นสิ่งใด

ทรมานเหลือทนเพราะไม่ได้หายใจเป็นเวลานาน แต่เขาไม่หายใจ
ใต้น้ำ เพราะกึ่งกำหายใจใต้น้ำไม่ได้ ชื่นหายใจคงตายแหง ฮะ แต่ถ้าไม่
หายใจก็ตายเหมือนกัน ทำอย่างไรดี ไม่อยากตาย เพราะจะอดเจออลิซ
อีกตลอดกาล

บิลคิดหาทางรอดอย่างเอาเป็นเอาตาย ทว่าก็เวียนหัวเพราะขาด
ออกซิเจน ขณะร่างกายเริ่มหมดเรี่ยวแรง ความคิดดีๆ ก็ผุดขึ้นมาในที่สุด

ถ้าโผล่หน้าขึ้นเหนือน้ำตลอดเวลาจะช่วยให้ออกซิเจนพอ ว่ายน้ำ
ในท่านั้นก็สิ้นเรื่อง

บิลว่า่ยข้ามน้ำสกปรกอย่างรวดเร็ว
จุดหมายคือฝิ่งน้ำลึก
บิลพยายามว่า่ยน้ำต่อเนื่องหลายชั่วโมงเพื่อเข้าฝิ่งให้ได้ เหนื่อย
เมื่อไรก็หยุดพักลอยตัวเหนือน้ำสกปรก

เขาหลงทิศและเวลาไปหมด แคตั้งหน้าตั้งตาว่า่ยน้ำและหยุดพัก
หลายครั้งตามสมควร

หิวจัง

บิลเสียใจที่ไม่ได้พกข้าวกล่องติดตัวมาด้วย

ช่วยไม่ได้ เสียใจตอนนี้ก็เปล่าประโยชน์

เขาหมดแรง

และผล็อยหลับโดยไม่รู้ตัว

เมื่อรู้สึกตัวอีกที บิลถูกคลื่นซัดมาเกยฝิ่งแล้ว

ผืนน้ำที่ทอดยาวเบื้องหน้าไม่สกปรก ไม่มีกลิ่นเหม็นด้วย

บิลชะโงกหน้าไปแลบลิ่นชิมน้ำ

น้ำใสสะอาดทีเดียว

บิลมองไปรอบๆ

ท้องฟ้าสีคราม ปุยเมฆสีขาวลอยละล่อง ภูเขาหินสูงชันหลายลูก
ยอดเขามีหิมะสีขาวพิสุทธ์ พื้นดินปกคลุมด้วยหญ้าสีเขียวชอุ่มซึ่งพลิวไหว
ตามสายลมโชย มีฝูงผีเสื้อบินอยู่หลายตัว

มองเห็นจุดสีเขียวเป็นหย่อมๆ ในทุ่งหญ้าไกลออกไป ลองเพ่งดู
เหมือนจะเป็นสัตว์เลื้อยลูกด้วยนมที่กินพืชเป็นอาหาร มีขนนุ่มสีขาวห่อหุ้ม
ร่างกาย บางตัวมีเขางอก แต่บางตัวไม่มี ทั้งสองชนิดเคี้ยวหญ้าตุ๋นๆ ส่ง
เสียงร้องดังบาดหู บางตัวพาลูกมาด้วยและปล่อยให้พวกมันดูดนมจากเต้า
ที่ห้อยโตงเตงจากท้อง

อ้อ พวกมันเป็นสัตว์เลื้อยลูกด้วยนมจึงต้องให้นมลูก

บิลเข้าใจแล้ว

เห็นสิ่งมีชีวิตที่ดูเหมือนสัตว์เลื้อยคลานด้วยนมคนละสายพันอยู่กับเจ้า
ตัวสีขาวด้วย

สิ่งนั้นนั่งเครื่องยนต์เคลื่อนที่ตรงมาหาเขา

บิลยื่นมือที่เดิม รอให้สิ่งมีชีวิตตนนั้นมาถึง

เมื่อเข้ามาใกล้ รูปร่างของสิ่งมีชีวิตก็เริ่มชัดเจนยิ่งขึ้น

เผ่าพันธุ์เดียวกับบอลิซ--มนุษย์นั่นเอง เป็นเด็กสาว สีผิวคล้ายบอลิซ
มาก เรือนผมสีทอง ส่วนดวงตา ริมฝีปากสีระชะ และเสื้อผ้าเป็นสีฟ้า

“สวัสดิ์ คุณกิงก่า” เด็กสาวทักเขา

“สวัสดิ์ คุณมนุษย์” บิลตอบ “เมื่อก็พูดภาษาเยอรมันหรือ”

“ไม่รู้สิ คิดว่าใช่ซะ แล้วคุณพูดภาษาอะไรล่ะ”

“คงแปลกถ้าไม่ใช่ภาษาอังกฤษ แต่อาจเป็นภาษาญี่ปุ่นก็ได้ ผมเลิก
สนใจเรื่องนั้นแล้ว”

“หรือ ฉันฉันก็ไม่สนใจเหมือนกัน”

“รถคันนั้นคืออะไร” บิลถาม

“นี่คือเก้าอี้รถเข็น กิงก่าคงไม่ใช่เก้าอี้รถเข็นนะ”

“เมื่อก็คุณเรียกผมอย่างให้เกียรติว่า ‘คุณ’ แต่ตอนนี้คุณเรียกว่า
‘กิงก่า’ เฉยๆ” บิลจับผิด

“ขอโทษจ้ะ แต่ฉันไม่ได้ตั้งใจจะเรียกคุณแบบไม่สุภาพ ฉันแค่หมายถึง
กิงก่าทั่วไป”

“นั่นเวลาผมพูดถึงมนุษย์ทั่วไป เรียกพวกเขาว่า ‘มนุษย์’ ก็ได้สินะ”

“ได้แน่นอนจ้ะ คุณกิงก่า”

“เมื่อก็หมายถึงกิงก่าทั่วไปหรือ”

“เปล่า เมื่อก็หมายถึงคุณ คุณกิงก่า”

“หมายถึงผม? แต่ผมไม่ได้ชื่อกิงก่านะ คุณมนุษย์”

“แต่คุณเป็นกิงก่าใช่ไหม”

“ผมเป็นกิ้งก่า แต่มันแปลกๆ ที่เดิม ‘คุณ’ หน้าชื่อเผ่าพันธุ์นะ คุณมนุษย์”

“แปลกจริงๆ นั่นแหละ คุณกิ้งก่า”

“นี่จิตใจเรียกใช้ไหม คุณมนุษย์”

“แน่นอนอยู่แล้ว แต่คุณก็จิตใจเรียกนี่นา คุณกิ้งก่า”

“ผม ‘จิตใจ’ ยังไง คุณมนุษย์?”

“ที่คุณเรียกฉันว่า ‘คุณมนุษย์’ ไง”

“เอ๊ะ คุณไม่ใช่มนุษย์หรือ”

“เอ๊ะ” เด็กสาวดูสับสนเล็กน้อย “ฉันไม่ได้หมายความว่าอย่างนั้น
อย่างที่คุณพูดก่อนหน้านี้ไงคุณกิ้งก่า มันแปลกๆ ที่เดิม ‘คุณ’ หน้าชื่อ
เผ่าพันธุ์”

“เข้าใจละ แล้วทำไมคุณถึงจะเลิกเรียกผมว่า ‘คุณกิ้งก่า’ ละ
คุณมนุษย์”

“ถ้าไม่อยากจะให้เรียกว่า ‘คุณกิ้งก่า’ ฉันก็จะไม่เรียก แต่มันเรียกยาก
ถ้าคุณไม่มีชื่อ”

“ผมมีชื่อนะ คุณมนุษย์ ผมชื่อ ‘บิล’ ”

“ขอบคุณที่บอกฉันนะ บิล ฉันก็มีชื่อเหมือนกัน”

“เอ๊ะ! จริงหรือ บังเอิญจัง คุณมีชื่อเหมือนผมเลย คุณมนุษย์”

“ดังนั้นเรียกฉันด้วยชื่อแทน ‘มนุษย์’ นะบิล”

“อ้อ เข้าใจละ ชื่อ”

“ไม่ใช่ หมายถึงชื่อของฉัน เรียกฉันว่าคลาร่าสิ”

“อ้อ เข้าใจแล้ว คลาร่า ว่าแต่การบังคับรถที่เรียกว่าเก้าอี้รถเข็น
นั่นยากไหม”

คลาร่าทำหน้าที่เสิร์ฟเล็กน้อย “ไม่ยากหรอก แต่เป็นไปได้ก็ไม่อยากใช้”

“คลาร่า ทำไมคุณถึงใช้มันทั้งที่ไม่อยากใช้ละ”

“เรื่องนั้นฉันจะอธิบายให้ฟังเอง” คุงุ ชายชรา ก็ปรากฏตัวขึ้นจาก

ด้านหลังคลาร่า

“เหวอ! คุณปู่ อยู่ตั้งแต่เมื่อไหร่” บิลอุทานด้วยความตกใจ

“ฉันอยู่ที่นี้ตั้งแต่แรกแล้ว”

“แต่ผมไม่เห็นเลย”

“กึ่งกำเคี้ย ตำแหน่งของนายอยู่ในจุดบอด รถเข็นสูงและนายตัวเตี้ย”

“อ้อ มีเรื่องแบบนั้นด้วย จากนั้นผมจะระวัง”

“คุณปู่ถนัดสร้างและซ่อมทุกอย่าง แก้อี้อรถเข็นคันนี้ก็เป็นที่ฝีมือคุณปู่”

“ว่าแต่กึ่งกำ ทำไมมาอยู่ตรงนี้” ชายชราถาม

“ไม่รู้เหมือนกัน ผมหลงทางเลยเดินย่ำโคลนมา รู้ตัวอีกทีก็มาถึงทะเลนี้แล้ว มันคงเป็นน้ำตาของใครสักคน”

“พูดอะไรไม่เห็นเข้าใจ ตรงนี้คือทะเลสาบ ไม่ใช่ทะเล”

“จริงเหวอ รู้ได้ยังไง”

“ลองเลียดูสิ มันไม่เค็ม”

“จริงด้วย ไม่เค็ม! แล้ว?”

“ไม่ใช่ทะเลนะอะ” คลาร่ากล่าว

“เอ๊ะ ไม่ใช่ทะเลเหวอ”

“คุณเพิ่งบอกว่ามันไม่เค็มนะ บิล”

“ครับ ผมพูด จำได้เพราะผมเพิ่งพูดเอง ถ้าพูดเมื่อก่อนที่ก่อน อาจจะมีลิ้มแล้วก็ได้”

“ฉะนั้นมันคือทะเลสาบนะ”

“เอ๊ะ ถ้าลิ้มหลังผ่านไปห้านาที แปลว่ามันเป็นทะเลสาบเหวอ”

“ฉันว่าเปล่าประโยชน์ที่จะคุยกับมันจริงจังนะ คลาร่า” ชายชราพูดด้วยสายตาดูแคลน

“อะไรนะ มีความลับกับผมเหวอ”

“แค่ข้อเท็จจริงง่ายๆ เราอยู่บนเทือกเขาที่ทอดยาว 1,200 กิโลเมตร ไม่มีทะเลแน่นอน”

“จริงหรือ ไม่รู้เลย ใหญ่ขนาดนี้แต่ไม่ใช่ทะเล”

“เทือกเขาแห่งนี้มีทะเลสาบใหญ่ 600 ตารางกิโลเมตร เหมือนชื่อทะเลสาบจะถูกใช้เป็นมุกส์ปดนในภาษาญี่ปุ่นด้วย”

“จันเหรอ เรื่องสำคัญต้องจดไว้” บิลตบตามตัว

“บิล ทำอะไรเหรอ”

“หาของในกระเป่า”

“ทำไมล่ะ”

“หาสมุดบันทึกกับปากกามาจดเรื่องเมื่อไหร่ล่ะ”

“ก็ถึงได้ถามว่าทำไมล่ะ”

“เพราะผมความจำสั้น”

“ไม่ได้หมายถึงเรื่องนั้น ทำไมคุณถึงหาในกระเป่า ทั้งที่ไม่ได้สวมเสื้อผ้า”

“เอ๊ะ ใครไม่ใส่เสื้อผ้า”

“คุณไง บิล”

“เหวอ! ทำไงดี ผมเปิดต่อหน้าสุภาพสตรี!”

“ไม่เป็นไรเหรอ เพราะคุณเป็นกิ้งก่า”

“จันเหรอ ค่อยยังชั่ว” บิลถอนหายใจ “ผมเปิดต่อหน้าอลิซมาตลอดเลยคิดว่าควรไปขอโทษอยู่เชียว...หืม?”

“ทำไมเหรอ”

“เอ่อ มีคนบอกว่าจะอธิบายอะไรบางอย่างไม่ใช่เหรอ”

“ใช่ คุณบรูบอกจะอธิบายเหตุผลที่ฉันนั่งรถเข็น”

“จันเหรอ รีบแล้วสิ”

“เอาไงดีนะ” ชายชราออกดอก “ฉันชักรู้สึกว่าอธิบายให้กิ้งก่าชื่อบ็อฟังก็ไร้ความหมาย”

“คุณบรู ขออ้อล่ะ”

“ความจริงตอนนี้คลาร่าเดินได้แล้ว”

“เอ๊ะ จั๊นโกหกว่าเดินไม่ได้เหรอ ว่าแต่ผมโดนหลอกว่าเธอเดินไม่ได้ตั้งแต่ตอนไหนนะ”

“ยังไม่ได้พูดอะไรเลย” ชายชราพูดอย่างหงุดหงิด “สรุปคือร่างกายของคลาร่าสมบูรณ์แล้ว แต่ยังต้องปรับปรุงเพิ่ม”

“แล้วเครื่องนั้นมีไว้ทำอะไร”

“เก้าอี้รถเข็นใช้แทนขาได้ไงละ เจ้ากิ้งก่า”

“จั๊นกระโดดได้ไหม ใส่รองเท้าก็ฟ้าได้ไหม”

“นายถามเยอะเกินไปแล้ว ถึงตาทางนี้ถามบ้าง”

“ได้สิ ถามได้ทุกอย่าง”

“นายเป็นใคร”

“ผมชื่อบิล”

“ไม่ได้ถามชื่อ ฉันถามถึงตัวตนที่แท้จริงของนาย”

“เอ่อ... ตัวตนที่แท้จริงคืออะไร”

“นายเป็นเผ่าพันธุ์ไหน”

“น่าจะเป็นกิ้งก่า”

“นายมาจากไหน”

“ทะเล... ไม่สิ จากทะเลสาบ”

“นายไม่ใช่สัตว์น้ำ”

“สัตว์น้ำคืออะไร”

“ไม่ใช่ทั้งปลาและสัตว์ครึ่งบกครึ่งน้ำ”

“ผมรู้”

“กิ้งก่าไม่สามารถอาศัยอยู่ในน้ำได้”

“ขอบคุณที่บอก แต่เรื่องนั้นผมก็รู้”

“คงไม่ได้อาศัยอยู่ในทะเลสาบ”

“นั่นสิ เพราะหายใจได้น้ำไม่ได้”

“นายอาศัยอยู่ที่ไหน”

“เอ่อ... อยู่ใกล้บ้านกระต่ายขาว”

“บอกแค่นั้นไม่เข้าใจหรอก”

“ฉันบอกเพิ่มให้ว่าอยู่ใกล้กระต่ายมีนาคมกับแมด แฮตเตอร์”

“ยังมีคนบ้านนอกจากนายอยู่อีกหรือ”

“เยอะแยะ”

“ไม่ยากเชื่อ ที่นั่นคือโลกใบใหม่”

“ไม่ใช่โลก ไม่ใช่ผม แต่เป็นผมอีกคน—อิเมริอาคัสอยู่บนโลก”

“อย่างนี้เอง รู้ด้วยสินะว่ามีโลกอยู่” ชายชราคว่ำหัวบิล “ขอฉัน
ตรวจสอบหน่อย”

ชายชราถอดหัวบิลจากร่างของเขาอย่างคล่องแคล่ว “คลาร่า คุณนี่ดี
โครงสร้างสมองเรียบง่ายขั้นสุด”

“คงเพราะเขาเป็นสัตว์เลื้อยคลาน” คลาร่าพูดขณะพิจารณาสมองบิล

“แน่นอนว่าคงอย่างนั้น แต่ไม่ยากเชื่อเลยว่าเจ้านี่เข้าใจภาษาคน”

ชายชรากล่าวขณะแยกส่วนสมองของบิลต่อ

“อวตารของบิลต้องเก่งมากแน่ๆ”

“คงใช่ รู้ดีว่าบ้านเกิดของมันไม่ได้อยู่ที่นั่นหรือโลก”

“แล้วอยู่ที่ไหนหนอ”

“ไม่รู้ว่ามีชื่อหรือเปล่าด้วยซ้ำ”

“บิลมาที่นี่ได้อย่างไรกันนะ”

“เขตแดนระหว่างโลกเปราะบางจนน่าตกใจ มีโอกาสที่บางอย่าง
จะทะลุผ่านได้”

“หมายความว่าเกิด ‘ช่องว่าง’ ระหว่างโลกหรือ”

“คงชั่วคราว แต่น่าจะได้รับการซ่อมแซมแล้ว เจ้ากิ้งก่านี้เลยกลายเป็น
สิ่งมีชีวิตโดดเดี่ยวไร้ที่พึ่งในโลกนี้ แต่...” ชายชราคิด

“ทำไมหรือ”

“ฉันกำลังนึกวิธีใช้ประโยชน์เจ้านี่ แค่แยกชิ้นส่วนแล้วโยนทิ้งก็

น่าเสียดาย”

ชายชราประกอบสมองของบิลกลับเข้าที่เดิมก่อนเสียบหัวของมัน เข้ากับลำตัว

“เหวอ! เกิดอะไรขึ้นกับผม” บิลโวยวาย

“กะจะปรับปรุงนิดหน่อย แต่ไม่เอาแล้ว”

“ช่วยปรับปรุงกับไม่ช่วยปรับปรุง แบบไหนดีกว่ากัน”

“น่าเบื่อทั้งคู่”

“งั้นก็ช่างเถอะ”

“โลกที่นายอาศัยอยู่คืออะไร”

“ ‘ดินแดนมหัศจรรย์’ มั้ง”

“อวดตารของนายที่ชื่ออิมิรี อาศัยอยู่บนโลกสินะ”

“ถูกต้อง”

“เยี่ยม งั้นเราไปเจอกันที่นั่น ก่อนอื่นเล่าเรื่องอิมิรีให้ฟังหน่อย”

2

ฝันถึงโลกอื่นที่ไม่ใช่ดินแดนมหัศจรรย์

อิมิรี เคน ตื่นเข้ามาด้วยความงุนงง

โลกนั่นคืออะไร

อาจเป็นแค่ความฝันสุดแสนธรรมดาจริงๆ ก็เป็นไปได้ หรือไม่เช่นนั้น ก็แปลว่าเขาเจอโลกที่สามซึ่งไม่ใช่ทั้งโลกและดินแดนมหัศจรรย์ ชับซ้อน เหลือเกิน จากนั้นเขาได้พบเด็กสาว—ชื่อคลาร่า—และชายชราในโลกนั้น ชายชราคนนั้นเป็นปู่ของคลาร่าเหวอ เขาบอกให้มาเจอกันบนโลก ถ้าไม่ใช่ ความฝันก็หมายความว่าอวดตารของพวกเขาอยู่บนโลกไซ้ใหม่ ไม่เข้าใจ เลย ที่ผ่านมาระหว่างการเชื่อมต่อเกิดขึ้นระหว่างโลกกับดินแดนมหัศจรรย์เท่านั้น

ทำไมจู่ๆ ถึงเชื่อมต่อกับโลกที่สามได้

หรือการที่บิลหลงเข้าไปในโลกนั้นช่วยเปิดช่องทางใหม่ แบบนี้
ผู้อาศัยในโลกนั้นจะตาหน้ากันเข้ามาที่โลกหรือไม่

อิโมริคืออวตารของบิล อิโมริกับบิลมีบุคลิกต่างกัน แต่พวกเขา
เชื่อมต่อกันผ่านความฝันและแบ่งปันความทรงจำระหว่างกัน แม้อิโมริ
จะไม่อยู่ในตัวบิลจริงๆ แต่ความทรงจำของบิลก็ไหลเข้าสู่สมองของอิโมริ
ในรูปแบบของความฝัน ในทางกลับกันความทรงจำของอิโมริก็กลายเป็น
ความฝันของบิล นอกจากนั้นก็รู้แล้วว่านอกจากอิโมริ ยังมีอีกหลายคน
ที่เชื่อมต่อกับพาร์ตเนอร์ในดินแดนมหัศจรรย์ผ่านความฝัน เช่น โอจิ
ทามาโอะ คนรู้จักของเขาซึ่งเป็นนักวิจัยหลังปริญญาเอก รายนั้นคืออวตาร
ของฮัมปตี้ ดัมปตี้ สัตว์ประหลาดรูปร่างเหมือนไซประเภทหนึ่งในดินแดน
มหัศจรรย์ อิโมริกำลังวาดแผนผังความสัมพันธ์ระหว่างอวตารของทั้งสอง
โลก ซึ่งบางส่วนเป็นการคิดเองเออเองของเขา งานคือหน้าด้วยดี แผนผัง
ใกล้เคียงสมบูรณ์แล้ว

มาถึงจุดนี้ดันเกิดเหตุการณ์ไม่คาดฝัน

หากมีโลกที่สามก็ต้องพิจารณาสมมติฐานที่ตั้งไว้ทั้งหมดจนถึงตอนนี้
อีกครั้ง นี่ไม่ใช่งานวิจัยก็จริง แต่ถ้าสมมติฐานที่เพียรสร้างขึ้นมาจนถึง
ตอนนี้สูญเปล่าหมด เขาคงเจ็บใจเจียนตาย

ไปมหาวิทยาลัยก่อนดีกว่า

อิโมริค่อยๆ ลุกขึ้นไปเปลี่ยนเสื้อผ้า สะพายกระเป๋าไปขึ้นหลัง แล้ว
เดินไปมหาวิทยาลัยอย่างเชื่องช้าราวเต่าคลาน

เด็กสาวคนหนึ่งอึ้งอยู่แถวประตูมหาวิทยาลัย

อิโมริพอเข้าใจว่าทำไมเธออึ้ง

เพราะเธอนั่งเก้าอี้รถเข็น พื้นยกระดับตรงนั้นค่อนข้างสูง ทำให้เก้าอี้
รถเข็นป็นชิ้นลำบาก

ทำไมไม่รีบปรับปรุงมหาวิทยาลัยให้เป็นมิตรต่อผู้ทุพพลภาพสักที!
 อิมอริโมโห

เขาเดินต่อไปที่ประตู กำลังจะเดินผ่านข้างเด็กสาวไป

“เอ่อ...” เด็กสาวเรียกอิมอริ

อิมอริหันไปมอง

เด็กสาวมีผมสีบลอนด์ ดวงตาสีฟ้า ไม่เพียงแต่ดวงตาของเธอ
 เสื้อผ้าและริบบิ้นบนศีรษะยังเป็นสีฟ้าด้วย

เอ๊ะ เราเพิ่งเจอเธอเมื่อเร็วๆ นี้หรือเปล่า

อิมอรินึกคิด

“เอ่อ...ขอโทษค่ะ” เด็กสาวพูดอีกครั้ง

“อ๊ะ ครับ” อิมอริรู้สึกตัว

“ฉันอยากเข้ามหาวิทยาลัย ช่วยหน่อยได้ไหมคะ”

“ได้สิ”

อิมอริยกล้อน้ำของแก้อีร็ดเงินเล็กน้อยแล้วเข็นมันขึ้นพื้นยกระดับ

“ขอบคุณค่ะ”

“ด้วยความยินดีครับ คุณเป็นนักศึกษามหาวิทยาลัยนี้หรือเปล่า”

“เปล่าค่ะ แต่ลุงของฉันเป็นอาจารย์ที่นี่”

“อาจารย์? คณะไหนครับ”

“วิศวกรรมศาสตร์ค่ะ”

“ผมก็อยู่คณะวิศวกรรมศาสตร์”

“ฉันก็ว่าอย่างนั้น” เด็กสาวยิ้ม

หือ วิธีพูดแบบนี้หมายความว่าอย่างไร

“คุณรู้ว่าผมเรียนคณะไหนหรือครับ”

“ใช่”

“ทำไมรู้ล่ะ”

“ห้ามสืบเรื่องคุณหรือคะ”

“เปล่า ก็ไม่ได้ห้าม...คุณรู้จักผมหรือ”

“ใช่”

“ทำไมรู้จักล่ะ”

“ก็คุณบอกเองนี่คะ ว่าอวตารบนโลกของคุณชื่ออิเมริ
อิเมริชะงัก

“...งั้น คุณคือ...ผู้อาศัยในดินแดนมหัศจรรย์ใช่ไหม”

เด็กสาวส่ายหน้า “ฉันไม่เคยไปดินแดนมหัศจรรย์”

“หมายความว่าไงครับ”

“ลองนึกดูสิคะ ช่วงนี้เกิดอะไรกับบิลหรือเปล่า”

“บิล... หลงทางออกจากดินแดนมหัศจรรย์”

“ถูกต้อง”

“จากนั้นถูกคลื่นซัดไปเกยเทือกเขาคัลยาเพื่อที่เขาแอลป์...แต่
อธิบายไม่ได้”

“อธิบายอะไรคะ”

“โดนน้ำพัดมาถึงเทือกเขาได้ยังไง ไม่ได้เกิดน้ำท่วมเหมือนใน
ตำนานเรือโนอาห์ แลผมไม่น่าถูกคลื่นซัดขึ้นมาตามไหล่เขาด้วย ยกเว้นว่า
ดินแดนมหัศจรรย์อยู่ใกล้ยอดเขาก็คงพอเป็นไปได้”

“คุณพูดในขอบเขตของกฎฟิสิกส์บนโลกสินะคะ”

“กฎฟิสิกส์ก็คือกฎฟิสิกส์ ทั้งบนโลกและในอวกาศ...” อิเมริระหนัก
ได้ทันควัน “แต่สิ่งต่างๆ ที่ทำลายกฎฟิสิกส์เกิดขึ้นได้ในดินแดนมหัศจรรย์”

“พูดให้ถูกต้อง แค่ไม่เป็นไปตามกฎฟิสิกส์ของโลก แต่ไม่ได้ขัดกับ
กฎของโลกทางโน้น... อันนี้ฉันยืมคำพูดลุงมาค่ะ”

“คุณลุงเชี่ยวชาญเรื่องฟิสิกส์หรือ”

“ไม่เชิงฟิสิกส์หรอก เชี่ยวชาญด้านวิศวกรรมเครื่องกลนะค่ะ”

“วิศวกรรมเครื่องกลถือเป็นฟิสิกส์ในความหมายกว้างๆ” อิเมริ
เข้าใจเรื่องที่เด็กสาวพูด “แสดงว่าคุณลุงของคุณรู้เรื่องอวตารหรือครับ”

“ใช่ เพราะลุงก็อยู่ในโลกทางโน้นเหมือนกัน”

“ว่าแต่ช่วยบอกชื่อคุณให้ผมรู้หน่อยได้ไหมครับ”

“ได้สิคะ ฉันชื่อโระเต็น คุราระ”

“คุราระ? มีเชื้อสายตะวันตกสินะ?”

“เท่าที่รู้ไม่มีค่ะ”

“แต่สีผมและดวงตาของคุณ...”

“ย่อมผมกับใส่คอนแทกต์เลนส์สีสิคะ”

“อ้อ”

“แต่ลุงฉันมีเชื้อสายเยอรมัน”

“หมายถึงลุงเขยหรือครับ”

“ใช่ แต่ไม่มีความจำเป็นต้องบอกทุกคนที่เจอหน้ากันว่าเขาเป็น ‘ลุงเขย’ ”

“ปกติก็อย่างนั้นครับ” อิโมริพูดพลางครุ่นคิด “บังเอิญหรือเปล่าที่ชื่อเหมือนกัน”

“กับใคร”

“คลาร่าในโลกทางโน้นกับคุณ”

“ชื่อฉันเขียนด้วยอักษรฮิรางานะ¹”

“ชื่อในโลกโน้นเขียนด้วยคาตากานะหรือครับ ไม่สิ เลยยิ่งสงสัยว่าโลกโน้นมีอักษรคาตากานะแต่แรกหรือเปล่า”

“ฉันไม่เคยคิดลึกลงขนาดนั้น”

“ขอโทษนะ แต่ขาของคุณเป็นแบบนี้ตลอดหรือเปล่าครับ ผมได้ยินว่าคลาร่าในโลกโน้นเดินได้แล้ว”

“นี่แค่ชั่วคราวค่ะ ฉันเจ็บเควจากอุบัติเหตุทางรถยนต์เมื่อวันก่อน แก้อั้วรตเข็นคันนี้เข้ามา”

¹ ชื่อ ‘คลาร่า’ เขียนด้วยอักษรคาตากานะว่า クララ ส่วนชื่อ ‘คุราระ’ เขียนด้วยอักษรฮิรางานะว่า くらら

“ลำบากแะเลยนะครับ แล้วนี่คุณจะไปไหนเหรอ”

“ว่าจะไปหาลุงค่ะ”

“ผมขอตามไปด้วยจะเป็นอะไรไหม”

“ไม่น่าเป็นไรนะคะ เหตุผลที่ลุงเรียกฉันมาคุยจะเกี่ยวกับคุณนิโมริ ตั้งแต่แรก”

“เกี่ยวกับผม เรื่องอะไร”

“ลุงทำทางจะสนใจบิลไม่น้อย”

“สนใจก็ง่าซื้อบ๊อตตัวนั้นนะนะ?”

“จะซื้อบ๊อตหรือไม่ก็ช่าง สิ่งสำคัญคือบิลสามารถเดินทางข้ามโลกได้ค่ะ”

“พวกเราเดินทางข้ามโลกกันเป็นประจำไม่ใช่เหรอ”

“นั่นเป็นแค่การเคลื่อนย้ายผ่านความทรงจำนี่คะ ลุงกำลังค้นคว้าเรื่องการเคลื่อนย้ายกายเนื่อระหว่างโลก”

“ทั้งที่อยู่สายวิศวกรรมเครื่องกลเนื่อเนะ?”

“แน่นอนว่าไม่ใช่การวิจัยของมหาวิทยาลัย แต่เป็นการวิจัยส่วนตัวค่ะ”

“คงต้องขอฟังเรื่องที่ลุงของคุณจะพูดหน่อยแล้ว”

“ยังมีอีกเรื่องที่คุณต้องบอกคุณ”

“มีอีกเหรอครับ แต่กันนะ ผมแทบไม่ตกใจอะไรแล้ว”

“เรื่องที่คุณจะบอกยังไม่ชัวร์ แต่ลุงของคุณบอกว่ามีความเป็นไปได้สูงค่ะ”

“ผมต้องฟังเนื่อหาก่อนถึงจะตัดสินใจได้”

“ฉันอาจกำลังถูกจ้างเอาชีวิต”

“จากใคร”

“ถ้ารู้ก็ดีสิคะ”

“คุณรู้ได้ยังไงครับว่ากำลังถูกจ้างเอาชีวิต”

“เรื่องอุบัติเหตุที่ทำให้ฉันต้องนั่งเก้าอี้รถเข็น ความจริงคือฉันเกือบถูกรถชน แต่มันไม่รู้ว่าเป็นคนร้ายด้วย”

“การชนแล้วหนีถือเป็นอาชญากรรมร้ายแรง แต่แค่นั้นไม่น่าพินิจได้ว่ากำลังโดนหมายหัวนะครับ”

“แค่อาทิตย์ก่อนอาทิตย์เดียว ฉันเกือบถูกรถชนมาห้ารอบแล้ว”

“อย่างนี้เอง” ดวงตาของอิโมริเป็นประกาย “น่าสนใจมาก รีบไปห้องทดลองของคุณลูกกันเถอะ”

อาคารคณะวิศวกรรมศาสตร์ที่ 2 ซึ่งเป็นที่ตั้งของภาควิชาวิศวกรรมเครื่องกล อยู่ห่างจากอาคารคณะวิศวกรรมศาสตร์ที่ 1 ของอิโมริเล็กน้อย เขาไม่เคยไปอาคารนั้นจึงเสียเวลาเดินอ้อมประมาณสิบนาทีที่กว่าจะถึงหน้าทางเข้า

เจออุปสรรคในการขึ้นเก้าอี้รถเข็นเข้าอาคารอีกครั้ง

“ดีนะที่ผมตามมาด้วย คุณคนเดียวคงขึ้นเก้าอี้รถเข็นเข้ามาลำบาก”

“ขอบคุณค่ะ แต่มีคนใจดีเอะแอะ มาคนเดียวก็น่าจะไหว ฉันดูแลตัวเองได้เสมอ”

“งั้นมหาวิทยาลัยนี้คงไม่แย่นานนั่นมัง” อิโมริขึ้นเก้าอี้รถเข็นไปที่ลิฟต์ “เอ่อ ชั้นไหนหรอ”

“ชั้นหกค่ะ”

เมื่อถึงชั้นหก อิโมริหยุดดูป้ายบอกทาง

“ไม่เห็นมีศาสตราจารย์ชื่อโรเตินเลย”

“ลูนามสกุลอื่นค่ะ”

“อ้อ ลุงเขยสินี่นะ ต้องแบบนั้นอยู่แล้ว”

“ทางนี้ค่ะ”

คุราระขยับเก้าอี้รถเข็นเดินหน้าต่อด้วยตนเอง

อิโมริรีบเดินตามหลังเด็กสาว

เจอห้องวิจัยทันที

ป้ายชื่อเขียนด้วยภาษาญี่ปุ่นและตัวอักษรภาษาอังกฤษติดหน้า
ประตูห้อง

คุราระเคาะประตู

เสียงฝีเท้าลั่นเอี้ยดอ้าดมาจากในห้อง

ประตูเปิดกว้างดั่งบัง

ชายร่างเตี้ยผอมซุบไหล่น้ำออกมา ใบหน้าสลักกริ้วรอยลึกนับ
ไม่ถ้วน บางสิ่งคล้ายผ้าพันแผลสีดำบดบังตาขวา บนศีรษะสวมบางอย่าง
คล้ายวิกผมหรือหมวกสีขาวย มันทำจากแก้ว มีเส้นใยไฟเบอร์พันกัน
อึ้งตึ้งนั้ง

ชายชราจ้องอิโมริด้วยตาข้างซ้าย

ชายชราคนนี้แหละ

อิโมริแน่ใจ

เขาคือคนเข็นเก้าอี้รถเข็นของคลาราในเทือกเขาที่งดงามคล้ายเทือก
เขาแอลป์อย่างแน่นอน รูปลักษณ์เหมือนชายชราในตอนนั้นทุกกระเปียดนี้

“คนนี่เหรอก คุราระ” ชายชราพูดญี่ปุ่นปร้อ น้ำเสียงหงุดหงิด

“ใช่แล้ว คุณกึ่งกำในตอนนั้น--บิลคะ”

“หืม ดูฉลาดกว่ากึ่งกำตัวนั้นหน่อย”

“ก็เวลาอยู่โลกทางนี้ผมเป็นสัตว์เลี้ยงลูกด้วยนม” อิโมริพูดอย่าง

เคอะเขิน

เขาอายุจัดเพราะบิล

“ยินดีที่ได้รู้จัก” อิโมริยื่นมือให้

ชายชรามองมือเขาก่อนพ่นลมหายใจดังฮึ “ถ้าคิดว่าชาวตะวันตก
มีธรรมเนียมชอบจับมือกันละก็ นายคิดผิดถนัด”

“อ๊ะ ขอโทษครับ” อิโมริชักมือกลับ

“ฉันชื่อดรอสเซลเมเยอร์ เป็นลูกของคุราระ”

“ยินดีที่ได้รู้จักครับ ศาสตราจารย์ดรอสเซลเมเยอร์”

“ฉันมีเรื่องจะคุยด้วย เข้ามาสิ”

อิโมริเซ็นแก้อั้วร็ดเซ็นของคุราระเข้าห้อง

3

“กึ่งก่าเอ่ย ฉันชื่อดรอสเซลเมเยอร์” ชายชราที่เซ็นแก้อั้วร็ดเซ็นของคลาร่าแนะนำตัว “เป็นผู้พิพากษาศาลสูง”

“เจ็บตาขวาหรือ” บิลถามอย่างไม่เกรงใจ

“ฉันไม่มีตาขวา”

“เกิดอะไรขึ้น”

“ฉันใช้มันทำการทดลอง”

“การทดลองแบบไหน”

“ไม่ใช่เรื่องของนาย อธิบายไปก็คงไม่เข้าใจ” ชายชราพูดขณะเดินเซ็นแก้อั้วร็ดเซ็นของคลาร่า “ตามฉันมา เจ้ากึ่งก่า”

บิลเดินตามหลังดรอสเซลเมเยอร์และคลาร่า

เมื่อเดินลงมาตามเนินลาดของทุ่งหญ้า ความลาดชันก็ค่อยๆ ลดน้อยลง

เจอลานกว้างที่มีต้นไม้ขึ้นประปราย ต่อจากนั้นต้นไม้เริ่มหนาแน่นขึ้นเรื่อยๆ คล้ายป่า

“จะไปไหนหรือ”

ดรอสเซลเมเยอร์ไม่ตอบ

“ตามมาเรื่อยๆ เถอะ” คลาร่ากล่าว

แนวป่าสิ้นสุดลงอย่างกะทันหัน พวกเขาทะลุออกมาในตัวเมือง

บุบับไม่ใช่น้อย แต่เมื่อเทียบกับดินแดนมหัศจรรย์ นับว่าเป็นโลกนี้มีระเบียบกว่ามาก เรียกว่าใกล้เคียงโลกมนุษย์ก็ว่าได้

“นี่คือโลกไหน โลกเทียมหรือเปล่าล่ะ” บิลพูดกับตัวเอง

“มีชื่อที่เขาดั้งไว้ไหม คุณดรอสเซลเมเยอร์” คลาร่าถามแทน

“หือ? ไม่เรียกเขาว่า ‘คุณปู่’ เหรอ” บิลถาม

“เมื่อไหร่ที่คุณเรียกเขาว่า ‘คุณปู่’ ฉันเลยตามน้ำเฉยๆ”

“ไม่มีชื่อที่ตกลงกันทั่วไป ส่วนใหญ่เรียกกันง่าย ๆ ว่า ‘โลกนี้’ ”

ดรอสเซลเมเยอร์ก้าว

“แต่มันจะไม่สะดวก เพราะชวนให้สับสนว่าอาจกำลังพูดถึงโลกไม่กี่ดินแดนมหัศจรรย์”

“ฉันเรียกว่าจักรวาลฮอปฟ์มันน์ก็แล้วกัน”

“ฮอปฟ์มันน์คืออะไร”

ดรอสเซลเมเยอร์ยื่นหน้าเข้ามาใกล้บิล “กึ่งก่าเฉย นายคิดว่าถามทุกอย่างที่อยากรู้ แล้วทุกคนจะยอมตอบให้ฟรีๆ หรือไง”

“ไม่ใช่หรือกหรือ” บิลตอบอย่างไม่ใส่ใจ

“อย่างน้อยฉันก็ไม่มีหน้าที่ต้องตอบคำถามกึ่งก่า”

“รู้แล้ว ฉันผมจะลองถามคลาร่า นี่คลาร่า ฮอปฟ์มันน์คืออะไร”

“มีหลายอย่างในโลกนี้ที่คุณไม่จำเป็นต้องถาม บิล” คลาร่าตอบแบ่งรับแบ่งสู้พลางดูท่าทีของดรอสเซลเมเยอร์

“เข้าใจแล้ว ผมจะเลิกถามเรื่องนี้”

ทั้งสามคนหยุดอยู่หน้าบ้านหลังหนึ่ง

“นี่บ้านฉัน” คลาร่ากล่าว

“บ้านที่ปรึกษาทางการแพทย์สตาห์ลบาม” ดรอสเซลเมเยอร์ก้าวเสริม

“เหมือนบามคูเฮน² ไหม” บิลถาม

“ไม่เชิงว่าไม่เกี่ยวกับเลย แต่เป็นคนละอย่างกัน”

² ชื่อขนมเค้กชนิดหนึ่ง มีลักษณะเป็นวงหลายชั้นคล้ายขนมไม้

“เกี่ยวนิดหน่อยแฮะ” บิลพูดยังดีใจ
 “ไม่ ไม่เกี่ยวข้องกันสักนิด” ดรอสเซลเมเยอร์พูดยังรำคาญ “ขอ
 เสริมหน่อย บามในภาษาเยอรมันแปลว่าต้นไม้”
 “จ้ะทั้งสองชื่อนั้นเกี่ยวข้องกับต้นไม้หรือ” บิลกล่าว
 ดรอสเซลเมเยอร์เพียงเดาะลิ้นเบาๆ แต่ไม่ตอบ
 คลาร่าเคาะประตู
 สักพักประตูก็เปิด สุภาพบุรุษแต่งตัวดีปรากฏตัว
 “กลับบ้านแล้วหรือ คลาร่า” บิดา-สตาร์ห์ลบามมองดรอสเซล
 เมเยอร์ “โอ๊ะ ลูกไปเจอลุงดรอสเซลเมเยอร์มาหรือ”
 “ฉันช่วยปรับแต่งเก้าอี้รถเข็นนะ” ดรอสเซลเมเยอร์ตอบ “แต่
 แน่หนอว่าการปรับปรุงร่างกายมนุษย์สำคัญกว่า”
 “ว่าแต่นั้นตัวอะไรนะ” สตาร์ห์ลบามมองบิลด้วยความสงสัย
 “เป็นสัตว์ที่น่าสนใจมาก” ดรอสเซลเมเยอร์ตอบ
 “น่าสนใจยังไง”
 “อันดับแรก เจ้านี้เข้าใจภาษาคน”
 “มหัศจรรย์ แต่บางครั้งพวกนางฟ้าก็เล่นตลกแบบนี้”
 “ไม่ใช่แค่นั้น เจ้านี้มาจากอีกโลกหนึ่ง”
 “เดี๋ยวนะ นายกำลังบอกว่าเจ้านี้ไม่ได้เกิดในโลกนี้หรือ มีหลักฐาน
 อะไรถึงพูดแบบนี้”
 “เจ้านี้ยืนยันเอง”
 “มันอาจโกหก”
 “เจ้ากึ่งก่าตัวนี้ไม่มีพลังจินตนาการพอจะโกหก มันเป็นสัตว์เลื้อย
 คลานที่ซื่อป้ออย่างยิ่งยวด”
 “แน่ใจหรือ”
 “ฉันตรวจสอบเองด้วยตัวเองถึงกล้ายืนยัน ไม่เชื่อก็ลองผ่าเองสิ”
 “ถ้าผ่าได้ก็อยากลอง”

เมื่อได้ยินคำพูดนั้น บิลตั้งท่าหนีสุดฝีเท้า
ทว่าก้าวไม่ถึงหนึ่งเมตรดี ดรอสเซลเมเยอร์ก็เหยียบทางเขาจน
ขยับเขยื้อนไม่ได้

“เมื่อก็มันตอบสนองต่อเรื่องที่ฉันพูด” สตาห์ลบามทำตาโต
“ถึงได้บอกว่ามันเข้าใจภาษาคนไง” ดรอสเซลเมเยอร์พูดอย่าง
หงุดหงิด

“นี่ถือว่าเป็นคำเปรียบเปรย”

“ฉันไม่ชอบคำเปรียบเปรย”

“งั้นมันมาจากโลกอื่นจริงๆ เหรอ”

“มั้ง”

“ดรอสเซลเมเยอร์ นายชอบพูดถึงโลกอื่นเป็นประจำ ซื่ออะไรนะ...”

“โลกมนุษย์”

“ใช่ โลกมนุษย์ นายบอกว่าไปโลกมนุษย์มา”

“พูดให้ถูกคือฉันไม่ได้ไปโลกด้วยตัวเอง อวตารของฉันปรากฏตัว
บนโลกต่างหาก”

“ฉันไม่เข้าใจสิ่งที่เรียกว่าอวตารเลย ดั้งเดิมเป็นภาษาอะไรนะ”

“ภาษาสันสกฤต เพราะสรรหาคำที่เหมาะสมในภาษาเราไม่ได้”

“คือนายยืนยันกรณว่ามีคนที่ไม่ใช่ นาย แต่มีองค์ประกอบบางอย่าง
ของตัวนายอยู่บนโลกเหรอ”

“ไม่เข้าใจก็ไม่ต้องฝันเข้าใจ คิดว่าตัวฉันไปโลกเองก็ไม่ผิดหรอก”

“แล้วถึงก้าตัวฉันก็มีอวตารบนโลกด้วย”

“ถูกต้อง เก่งมากที่เข้าใจ” บิลกล่าว

“แกหุบปากซะ!” ดรอสเซลเมเยอร์ตวาด

“ท่านพ่อ บิลมีอวตารบนโลกด้วย แต่ไม่ใช่แค่นั้น เขามาจากอีกโลกหนึ่ง
ที่เราไม่รู้จัก-ชื่อดินแดนมหัศจรรย์”

“ดินแดนมหัศจรรย์เหรอ เป็นโลกที่แตกต่างจากโลกมนุษย์หรือเปล่า”

“น่าจะใช้” ดรอสเซลเมเยอร์ก้าว “แต่ความสัมพันธ์กับโลกของเรา ยังไม่ชัดเจน มันอาจตั้งอยู่ในส่วนขยายของโลกนี้—เช่น ได้พิภพหรือเหนือท้องฟ้า—หรืออยู่ในโลกคู่ขนานที่ไม่มีวันบรรจบกับโลกนี้เลย หรือเป็นโลกปริศนาที่ไม่เป็นไปตามกฎฟิสิกส์ ยังไงก็แล้วแต่ ฉันเคยเข้าใจว่าโลกอื่นที่ไม่ใช่โลกมนุษย์นั้นแยกออกจากกันเป็นเอกเทศ”

“แต่ดูท่าจะไม่ใช่อ่างนั้นสินะ” สตาร์ลบบามกล่าว

“กึ่งก่าตัวนี้ใช้วิธีบางอย่างข้ามเขตแดนระหว่างโลกได้สำเร็จ!”

ดรอสเซลเมเยอร์พูดอย่างตื่นเต้น

“ฉันถามกึ่งก่าสิว่าทำยังไง”

“ก็จริง แต่ฟังเจ้ากึ่งก่าเล่าแค่นี้ก็จับใจความไม่ได้เลย”

“มันพยายามปิดบังเพราะหวงความรู้”

“ไม่หรอก เจ้านี้ไม่รู้ว่าคุณควรพูดอะไรจริงๆ”

“แล้วทำไมวันนี้ถึงพากึ่งก่าตัวนั้นมาด้วยล่ะ”

“อยากชวนคุณหนูทดสอบเจ้ากึ่งก่าตัวนี้ด้วยกัน”

“ทำไมลูกสาวฉันต้องทดสอบด้วย”

“คลาร่าเข้าใจเรื่องอวตารบนโลกดีพอๆ กับฉัน สรุปคือเธอเข้าใจการมีอยู่ของโลกอื่น จึงเหมาะกับการทดสอบที่ต้องใช้ความระมัดระวังแบบนี้”

“จำเป็นต้องให้คลาร่ามีส่วนร่วมในการทดสอบเสี่ยงอันตรายด้วยหรือ”

“ไม่อยากเถียงนะ แต่การทดสอบนี้ไม่อันตราย แคช้คำถามเจ้ากึ่งก่าและค้นหาว่ามันมีอิทธิพลต่อความฝันยังไง”

“การทดสอบนี้มีประโยชน์อะไร” สตาร์ลบบามถาม

“หมายความว่าไง”

“หมายถึงเราจะตัดความเป็นไปได้ว่าทุกอย่างเกิดจากความเพ้อเจ้อของกึ่งก่าได้หรือไม่”

“นั่นแหละฉันถึงต้องอาศัยความร่วมมือจากคลารา ฉันคนเดียวไม่สามารถตัดสินใจได้ว่าเป็นแค่เรื่องเพื่อเจ้า”

“สัตว์เดรัจฉานพิลึกพิลั่นตัวนั้นน่าจะช่วยได้”

“คำพูดของกิ้งก่าน่าเชื่อถือสักแค่ไหนเชียว?” ใบหน้าของดรอสเซลเมเยอร์ขึ้นสีแดงด้วยความโกรธเกรี้ยว

“เข้าใจละ นายพุดดุก ฉันผิดเอง” สตาร์ลบบามขอโทษอย่างตรงไปตรงมา “แต่อยากให้นายทบทวนเรื่องที่จะให้คลารามีส่วนร่วมให้ดีๆ”

“สตาร์ลบบาม มีบางอย่างติดตรงคอเนอะ” ดรอสเซลเมเยอร์คว้าคอสตาร์ลบบาม

สตาร์ลบบามสังเกตเห็นการเคลื่อนไหวของดรอสเซลเมเยอร์และพยายามหนี แต่วินาทีต่อมาศีรษะของเขาก็ถูกถอดออก

ดรอสเซลเมเยอร์ขยับมือตัดแปลงสมองสตาร์ลบบามอย่างพิถีพิถันและคล่องแคล่ว

“ทำอะไรอยู่หรือ” บิลถามด้วยความสงสัยใคร่รู้

“มนุษย์ถูกอารมณ์ครอบงำได้ง่าย วิธีนี้ช่วยให้ใจเย็นและมีเหตุมีผล จะได้เลิกสอดรู้สอดเห็นหรือคัดค้านการกระทำของฉันเสียที”

“พอมีเหตุผลแล้ว เขาจะไม่คัดค้านดรอสเซลเมเยอร์หรือ”

“ไม่แน่เสมอไป แต่ถ้าคัดค้านด้วยเหตุผล ฉันจะปิดต่อมเหตุผลของเขาด้วย”

“ถ้าปิดทั้งต่อมเหตุผลและอารมณ์จะเกิดอะไรขึ้น”

“ไม่เกิดอะไรขึ้นทั้งนั้น แค่จะกลายเป็นผู้ชายเหม่อลอย ไม่มีพิษมีภัย จบปัญหา” ดรอสเซลเมเยอร์ต่อศีรษะของสตาร์ลบบามเข้ากับลำตัว

“ดรอสเซลเมเยอร์ ฉันยินดีอย่างยิ่งที่จะให้คลาราเข้าร่วมการทดสอบ” สตาร์ลบบามพูดด้วยสีหน้าไร้ชีวิตชีวา

“เกะกะ” ดรอสเซลเมเยอร์ผลักสตาร์ลบบามให้พ้นทางก่อนเดินเข้าคุกหาสน์

บิลเซ็นเก้าอี้รถเข็นของคลาร่าตามเข้าไป

โถงทางเดินภายในคฤหาสน์มีผู้ติดประตูกระจกบานใหญ่ตั้งอยู่เรียงราย ภายในตู้ประดับประดาด้วยตุ๊กตา ของเล่น และขนมหวานต่างๆ

“ว้าว น่าทึ่งมาก” ของเล่นสีล้นสดใสดึงดูดสายตาบิล

“เจ้านี่คืออะไรนะ” ทันใดนั่นมือเหนียวเหนอะหนะไพล่มาจากด้านหลัง คำว่าคอบิลขึ้นจากพื้น

“ว้าว! กิ่งก่าตัวเบ้อเร่อ”

บิลหายใจไม่ออก สติเริ่มหลุดลอยเนื่องจากเลือดไม่ไปเลี้ยงสมอง เขาสะบัดแขนขาสุดแรง แต่มือเหนียวเหนอะเปียเขาไว้ด้วยแรงมหาศาล จึงสลัดไม่หลุด

“ฟริตซ์ ทำอะไรนะ” ดรอสเซลเมเยอร์สังเกตเห็นว่าพี่ชายของคลาร่า กำลังจะบีบคอบิลตาย

บิลดิ้นรนสุดแรงจนตาลาย

“ฉันแค่เล่นกับกิ่งก่า”

“จับคอบันแบบนี้ไม่ได้”

บิลจับมือฟริตซ์แล้วพยายามง้างนิ้วของอีกฝ่ายออก แต่นิ้วมือพวกนั้นไม่ขยับแม้แต่นิด

“ทำไม่ล่ะ”

“เพราะหลอดลมกับหลอดเลือดแดงคาโรติดถูกกดทับ ทำให้อากาศกับเลือดผ่านไม่ได้ ออกซิเจนจะไม่ขึ้นไปเลี้ยงสมอง แล้วเซลล์สมองก็จะตาย”

“แต่เขายังแข็งแรงดี เห็นจับมือผมด้วย”

“เพราะยังมีออกซิเจนหลงเหลืออยู่บ้าง ปล่อยมือระหว่างที่มันยังมีชีวิตอยู่เถอะ”

บิลง้างมือฟริตซ์ไม่ไหวแล้ว แขนขาหมดเรี่ยวแรงห้อยต่อแตง

“เห็นไหม มันกำลังจะตายแล้ว”

“ไม่มีทาง มันแค่แก้งตาย”

ดรอสเซลเมเยอร์ใช้นิ้วชี้จิ้มหน้าผากพริตซ์ “ปล่อยกิ้งก่าเดี๋ยวนี้ ไม่งั้นฉันจะเด็ดหัวนายสลับกับกิ้งก่า”

บิลมองอะไรไม่เห็น แสบไม่ได้ยินเสียงใด

“แว้ก!” พริตซ์ปล่อยมือ

บิลร่วงไหล่กระแทกพื้น สติสัมปชัญญะหลุดลอยไป

4

“ขอถามอะไรหน่อยได้ไหมครับ” อิมิริพูดกับดรอสเซลเมเยอร์หลังเดินเข้าห้อง

“คิดว่าฉันว่างฟังคำถามโง่ๆ รึ?”

“ฟังก่อนค่อยตัดสินว่าโง่ไม่โง่เถอะครับ”

“มันใจนักก็ถามมา”

“คุณคือศาสตราจารย์ดรอสเซลเมเยอร์ใช่ไหม?”

“เพิ่งตอบไปเมื่อกี้เอง โง่ชะมัด”

“เปล่าครับ นี่เป็นแค่คำถามยืนยัน คำถามจริงๆ คือทำไมคุณเดินทางระหว่างโลกและมีตัวตนอยู่ทั้งสองโลกได้ล่ะ ไม่สิ ใช้คำว่าพวกคุณน่าจะถูกต้องกว่า”

“นายก็อยู่ทั้งในโลกนี้และอีกโลกไม่ใช่หรือ?”

“กรณีของผมคงเรียกว่าเป็นการเดินทางข้ามโลกไม่ได้ บิลกับผมเป็นคนละคนกันตั้งแต่แรก”

“ทั้งที่มีความทรงจำเดียวกันนะรี?”

“แต่ไม่ใช่คนเดียวกันครับ รูปร่างหน้าตา ความสามารถ และบุคลิกแตกต่างกันโดยสิ้นเชิง”

“กิ้งก่าตัวนั้นกับนายไม่เห็นจะต่างกันเท่าไร”

“เหลือเชื่อเลยครับ” อิมริซ็อกเล็กน้อยเมื่อรู้ว่าตัวเองไม่ต่างจากบิล “อย่างน้อยสัตว์เลี้ยงลูกด้วยนมกับสัตว์เลื้อยคลานก็ต่างกัน แต่คุณคือดรอสเซลเมเยอร์คนเดียวกันทั้งที่นี่และที่โน่น”

“แปลกเหรอ”

“ครับ”

“จริงอยู่ที่นายกับพวกฉันต่างกัน แต่คนเราเหมือนกันไม่ได้อยู่แล้ว”

“ถึงตอนนี้ไม่เคยเจอเคสแบบคุณมาก่อนเลยเหรอ”

“ไม่หรอก อย่างกิ้งก่านั่น...ที่อะไรวะ”

“บิลครับ”

“บิลเดินทางข้ามโลกได้ สรุปคือเขาเดินทางจากดินแดนมหัศจรรย์ไปจักรวาลฮอฟฟ์มันน์”

“นั่นก็ใช่ แต่มันแตกต่างจากการเชื่อมต่อกับอวกาศโดยสิ้นเชิง เหมือนการเดินทางภายในโลกเดียวกันตามปกติเสียมากกว่า”

“จะบอกว่าการเดินทางภายในโลกเดียวกันกับการเดินทางข้ามโลกแตกต่างกันในระดับพื้นฐานนะรี”

“หากการเดินทางข้ามโลกง่ายพอๆ กับการเดินทางภายในโลกเดียวกัน เราควรพิจารณาว่ามันเป็นโลกเดียวกันมากกว่าคนละโลกจริงไหมครับ”

“ฟังเผินๆ เป็นข้อโต้แย้งที่สมเหตุสมผล แต่จะเกิดอะไรขึ้นเมื่อคนที่เข้าเงื่อนไขบางประการเท่านั้นที่จะผ่านสิ่งกีดขวางระหว่างโลกได้ ตัวอย่างเช่น สภาพแวดล้อมภายในจรวดสูดวงจันทร์ใกล้เคียงกับสภาพแวดล้อมบนโลก มนุษย์จึงเดินทางไปถึงดวงจันทร์หรือสถานีอวกาศได้ภายใต้ความกดอากาศที่ใกล้เคียงกับการเดินทางบนโลก หากมองว่านั่นคือการเดินทางในโลกใบเดียวกัน มันจะดูเหมือนกับว่าเราเดินทางไปต่างโลกได้ด้วยวิธีเดินทางตามปกติใช่ไหมล่ะ”

“สรุปคือพวกคุณเดินทางจากจักรวาลฮอฟฟ์มันน์มายังโลก เหมือน

ที่บิดเดินทางจากดินแดนมหัศจรรย์ไปจักรวาลฮอฟฟ์มันน์หรือ”

“อืม ต่างกันนิดหน่อย พวกเราไม่ได้ไปกลับระหว่างโลกกับจักรวาลฮอฟฟ์มันน์ด้วยกายเนื้อ แต่เชื่อมต่อกันด้วยลิงก์”

“แปลว่าคุณไม่ใช่ดรอสเซลเมเยอร์ แต่เป็นอวตารของดรอสเซลเมเยอร์สินะครับ”

“ฉันไม่เข้าใจความหมายของการแบ่งแยกระหว่าง ‘ดรอสเซลเมเยอร์’ กับ ‘อวตารของดรอสเซลเมเยอร์’ ”

“จะบอกว่าพวกเขาทั้งคู่เหมือนกันนะเหรอครับ”

“จากมุมมองของพวกเรา เรื่องที่นายกับบิดต่างกันมากขนาดนี้ต่างหากที่ประหลาดกว่าเยอะ”

“อาจเป็นเพราะเขามาจากดินแดนมหัศจรรย์ ดินแดนมหัศจรรย์มีสัตว์ประหลาดอยู่มากมาย”

“จักรวาลฮอฟฟ์มันน์ก็มีสิ่งน่าพิศวงเหมือนกัน แต่นั่นเป็นกรณีพิเศษ จักรวาลฮอฟฟ์มันน์เป็นโลกที่คล้ายคลึงกับโลกมนุษย์มาก จึงอาจเกิดการเชื่อมต่อกันระหว่างคนที่มัลักษณะคล้ายกัน หรืออาจกล่าวได้ว่าการที่ร่างหลักกับอวตารเป็นบุคคลคนเดียวกันนั้น คือหนึ่งในคุณลักษณะของจักรวาลฮอฟฟ์มันน์ ไม่สิ นี่ยังเป็นแค่สมมติฐานเท่านั้นเอง”

“ตอนนี้ต้องยอมรับคำอธิบายนั้นโดยปริยายสินะครับ”

“เราเข้าเรื่องกันได้รึยัง” คุราระเอ่ยอย่างเหลืออด

“คุณบอกว่ากำลังจะทดลองบางอย่าง” อิโมริกล่าว

“เป็นแค่ข้ออ้างให้สตาห์ลบามสบายใจ” ดรอสเซลเมเยอร์ตอบ

“ถึงไม่ต้องหลอกเขา ศาสตราจารย์ก็มีความสามารถในการดัดแปลงสมองไม่ใช่เหรอครับ”

“สมองเปราะบางมาก ต้องปรับให้ไม่เครียดเท่าที่จะทำได้ นั่นคือต้องถูกรื้อที่อีกฝ่ายคล้อยตามได้ง่ายตั้งแต่ต้น”

“ที่จริงคุณคิดจะทำอะไรเหรอครับ”

“คุณระระ หยิบสิ่งนั้นออกมา” ดรอสเซลเมเยอร์สั่ง

คุณระระพยักหน้าและหยิบซองจดหมายออกมา ตราประทับถูกตัดออก
เรียบร้อย

“นี่อะไรครับ”

“ลองอ่านดู”

อีโมริหยิบจดหมายออกจากซอง ตัวอักษรดูเหมือนตัดมาจากสื่อ
สิ่งพิมพ์ เช่น หนังสือพิมพ์และนิตยสาร สาเหตุที่ไม่ใช้พริ้นเตอร์คงเพราะ
กลัวถูกระบุเครื่องจากอัตลักษณ์การพิมพ์ได้

ถึง คุณโระเต็น คุณระระ

สวัสดี สบายดีไหม ส่วนฉันแข็งจะแยะ เรื่องอะไรนะเธอ แน่แน่นอนว่า
เรื่องที่คุณระระยังลอยหน้าลอยตาอยู่ไงละ ฉันถูกเธอหักหลังมาตลอด มีหน้าซ้ำ
เธอยังไม่รู้เรื่องรู้ราวด้วย เธอกคงไม่รู้ชื่อฉันด้วยซ้ำ แต่ฉันไม่เคยลืมเธอแม้สัก
วินาที แค่นี้เห็นชื่อก็อยากอ้วก ฉันพริ้นต์รูปถ่ายของเธอมาตัดเป็นชิ้นๆ เผา
แล้วขยำทิ้งลงชักโครกทุกวัน ถ้าเป็นไปได้ช่วยตายตอนนี้เลยได้ไหม ยอม
ตายเลยได้ไหม ไม่สิ จงตายซะ ถึงพูดไปเธอก็คงไม่ฟังคำขอฉันหรอก ฉัน
เลยยอมใช้วิธีสกปรก ฉันจะฆ่าเธออย่างเจ็บปวดและทรมาน แม้จะเบาะๆ
เมื่อเทียบกับความทุกข์ทรมานที่ฉันต้องแบกรับ แต่ฉันจะให้โอกาสเธอ ถ้า
ไม่อยากตายโหง ฆ่าตัวตายซะ นั่นเป็นทางเดียวที่เธอจะรอด

ขอแสดงความนับถือ

เพื่อนของเธอ

“อ่ากันเล่นหรือเปล่า” อีโมริพูด

“มีมูลเหตุอะไรให้คิดแบบนั้น” ดรอสเซลเมเยอร์ถาม

“เพราะการก่อเหตุฆาตกรรมมันได้ไม่คุ้มเสีย จดหมายฉบับนี้ถือเป็น
หลักฐานในตัวของมันเองอยู่แล้ว ถ้าตรวจสอบตามหลักวิทยาศาสตร์

น่าจะเจอร่องรอยบ้าง...แต่ผมแผลอจับมันด้วยมือเปล่าซะแล้วสิ”

“ไม่เห็นเป็นไร”

“เป็นสิครับ ถ้าจดหมายถึงมือตำรวจ คงเจอลายนิ้วมือและดีเอ็นเอ
ของผม”

“ฉันจะไม่ส่งมันให้ตำรวจ” ดรอสเซลเมเยอร์ก้าว

“ทำไมครับ ถึงจะเป็นการเล่นแผลงๆ แต่ก็เป็นการข่มขู่อย่างใจแจ้ง
คุณควระคิดว่าไงครับ คุณคิดสินะว่าไม่ใช่แค่การเล่นแผลงๆ”

“คะ เพราะอย่างน้อยฉันก็โดนจ้างเอาชีวิต”

“อ้อ เกือบโดนรถชนตั้งห้าครั้งสินะครับ”

“ใช่ หลังได้รับจดหมายฉบับนี้ จู่ๆ รถยนต์คันหนึ่งที่จอดอยู่บนทางลาด
ก็ไหลมาจะชนฉัน นั่นคือครั้งที่ห้า”

“คุณคิดว่าเป็นฝีมือคนเขียนจดหมายฉบับนี้หรือ”

คุราระพยักหน้า

“ฉันต้องแจ้งตำรวจ”

“เปล่าประโยชน์ อิมิรี” ดรอสเซลเมเยอร์ก้าว

“ไม่เปล่าประโยชน์สิครับ ถ้าเราตรวจสอบรถคันที่ก่อเหตุ ต้องเจอ
หลักฐานเพียบแน่”

“พนันได้เลยว่าไม่เจออะไรจากรถนั้นหรอก”

“ทำไมกล้าฟันธงแบบนั้นครับ”

“เพราะคนร้ายไม่ได้อยู่บนโลก ไม่สิ พุดให้ถูกคืออวตารของคนร้าย
น่าจะอยู่บนโลก แต่อาชญากรรมน่าจะเกิดในจักรวาลฮอฟฟ์มันน์”

“หมายความว่าไงครับ”

“มีจดหมายที่เหมือนฉบับนี้เปียบส่งถึงฉันในจักรวาลฮอฟฟ์มันน์
ด้วย” คุราระกล่าว

“แสดงว่าคนร้ายรู้เรื่องการเชื่อมต่อระหว่างสองโลกดี”

“คนช่างสังเกตมีแนวโน้มจะมองเห็นการเชื่อมต่อระหว่างโลกได้ง่าย

เหมือนพวกเรากับนาย การวิจัยของฉันค้นพบข้อเท็จจริงสำคัญเกี่ยวกับการเชื่อมต่อนั้นคือหากใครบางคนตายในจักรวาลฮอว์กมันน์ อวตารบนโลกก็จะตายด้วย อย่างไม่มีข้อยกเว้น”

“หมายความว่าคนร้ายรู้เรื่องนั้นด้วยหรือครับ” อีโมริถาม

ดรอสเซลเมเยอร์พยักหน้า “โลกที่มีการค้นคว้าทางวิทยาศาสตร์เป็นประจำทุกวันกับจักรวาลฮอว์กมันน์ที่เวทมนตร์ยังคงแพร่หลาย แทบไม่ต้องพิสูจน์เลยว่าอาชญากรได้เปรียบในโลกไหนมากกว่ากัน”

“คุณครุระะ เกิดอะไรขึ้นกับคุณในจักรวาลฮอว์กมันน์หรือครับ”

อีโมริถาม

“ฉันถูกหนูโจมตี จู่ๆ มันบินมากลางอากาศและพยายามจะกัดฉัน ฉันกระโดดหลบเลยชนตู้เบาดเจ็บสาหัส”

“เกิดอะไรขึ้นกับหนูตัวนั้นครับ”

“ตายแล้ว เรื่องหนูโจมตีคลาร่าเป็นที่โจษจันกันทั่ว ราชาหนูเจ็ดเศียรจึงสั่งประหารชีวิตมัน”

“ทำไมครับ ถ้าสอบปากคำก็น่าจะรู้อะไรบ้าง”

“พวกเราไม่สามารถตัดสินหรือสืบสวนอาชญากรรมของหนูได้ หนูถูกพิพากษาโดยหนู และปกติพวกมันจะไม่ได้สวนหรือพิจารณาคดีอย่างเป็นธรรม แค่มุขย้าผู้ต้องสงสัยจนตาย”

“ทำไมต้องโหดเหี้ยมขนาดนี้”

“ไม่รู้สิ” ดรอสเซลเมเยอร์ยักไหล่ “เพราะเป็นหนูมั้ง นั่นคือสิ่งที่สัตว์เดรัจฉานทำ... ฉันเปล่าๆถูกเพราะร่างหลักของนายเป็นกิ้งก่าหรือกนะ”

ดรอสเซลเมเยอร์พูดเช่นนั้น แต่แววตาเหยียดหยามบ่งบอกเจตนาที่แท้จริง

ช่างปะไร เรื่องบิลชื่อป๊อก็เป็นความจริงที่เถียงไม่ออก

“คลาร่าในจักรวาลฮอว์กมันน์และครุระะบนโลกตกอยู่ในอันตรายถึงชีวิตพร้อมกัน แม้อาชญากรรมจริงจะเกิดขึ้นในจักรวาลฮอว์กมันน์ แต่

มีความเป็นไปได้ที่คนร้ายจะติดต่อกับคุราระบนโลกด้วย จากข้อมูลเหล่านี้
ไม่คิดหรือว่าการสืบสวนควบคู่กันทั้งโลกและจักรวาลฮอฟฟ์มันน์จะมี
ประสิทธิภาพมากกว่า”

“คงใช่ แต่มันยากนะครับ สรุปลือเราต้องตามหาคนที่เชื่อถือได้จาก
ทั้งสองโลกเพื่อแบ่งปันข้อมูลระหว่างกัน”

“พวกเราถล่มเรื่องนั้นแหละ สุดท้ายก็ยอมแพ้และคิดว่าคุราระกับ
ฉันคงไม่มีทางเลือกอื่นนอกจากสืบกันเอาเอง”

“เสียงมากเลยนะครับ”

“แล้วตอนนั้นเองที่พวกเราเจอนาย”

“พูดให้ถูกคือเจอกิ่งกำบิล”

“เรื่องที่เกิดขึ้นกับเขาแปลกมาก แต่ไว้ค่อยหาคำตอบทีหลัง ฉัน
อยากใช้ตัวตนของนายแก้ปัญหาระงัดด่วน”

“ไม่ค่อยเข้าใจเท่าไร แต่คุณกำลังขอให้ผมสืบสวนการพยายามฆ่า
ครั้งนี้ใช่ไหมครับ”

“เข้าใจถ่องแท้แล้วนี่”

“ไม่ ไม่เข้าใจเลยครับ ผมเป็นแค่นักศึกษาปริญญาโท เอาอำนาจ
อะไรไปสืบสวน”

“สืบสวนภายในขอบเขตกฎหมายของโลกก็พอ เพราะอาชญากรรม
หลักไม่ได้เกิดบนโลกแต่แรก การสืบสวนส่วนใหญ่ของนายจะเกิดขึ้นใน
จักรวาลฮอฟฟ์มันน์”

“งั้นบิลก็ต้องเป็นคนสืบสวนอยู่ทางโน้นล่ะสิ!”

“ตามนั้น กิ่งกำเป็นนักสืบ”

“กิ่งกำจะมีอำนาจอะไร หนักกว่านักศึกษาปริญญาโทด้วยซ้ำ”

“ฉันเป็นผู้พิพากษาศาลสูงในจักรวาลฮอฟฟ์มันน์ เตรียมแต่งตั้งบิล
เป็นนักสืบแล้ว”

“เลอะเทอะมากครับ”

“ไม่มีทางเลือกอื่น”

“ถ้าผมปฏิเสธล่ะ”

“แน่นอน นายมีอิสระที่จะปฏิเสธ”

“บิลก็มีสิทธิ์ปฏิเสธ”

“นายกับบิลเป็นอิสระ ถึงจะแปลกที่มองว่ากึ่งกำมือสรวภาพ แต่ก็พอรับได้”

“ฉันขอปฏิเสธครับ”

“คุณจะถูกปล่อยให้ตายอย่างน่าสังเวช พุดให้ถูกคือคลาร่าและคุณจะถูกฆ่าตาย”

“ผมไม่ได้ตั้งใจตาย แต่คุณจะช่วยเธอทุกวิถีทางเท่าที่ทำได้ใช่ไหมล่ะ”

“สิ่งที่ฉันทำได้มีจำกัด”

“อำนาจคุณล้นฟ้าจะตายครับ ทางโน้นเป็นผู้พิพากษา ส่วนทางนี้เป็นอาจารย์มหาวิทยาลัย”

“อาจารย์มหาวิทยาลัยจะสืบสวนคดีอาญาได้ยังไง อันดับแรกคือไม่มีหลักฐานของอาชญากรรมบนโลกนี้ ในทางกลับกัน เมื่ออยู่ที่จักรวาลฮอปฟ์มันน์ซึ่งการสืบสวนทางวิทยาศาสตร์ไร้ผลก็ยิ่งทำอะไรแทบไม่ได้ ทำได้อย่างมากคือหาบุคคลากรที่มีตัวตนอยู่ในทั้งสองโลก แล้วแต่งตั้งบุคคลนั้นเป็นนักสืบในโลกนี้ ถ้านายไม่ให้ความร่วมมือ ชะตากรรมของคลาร่าและคุณระคงสิ้นหวัง”

“ฮู่มเหรอครับ”

“ไม่ได้ฮู่ แค่ชี้แจงข้อเท็จจริงอย่างเป็นทางการเป็นวัตถุประสงค์”

อิโมริมองคุณระ

เด็กสาวเงียบ แต่สายตามองหาที่ฟังบ่งบอกทุกสิ่ง

แย่งชะมัดที่เธอต้องการความช่วยเหลือจากเรา

การปฏิเสธไม่ร่วมมือมันง่ายตาย แต่ถ้าเกิดอะไรขึ้นกับเธอ เราจะให้อภัยตัวเองได้ไหมแน่นอน ถึงเราร่วมมือก็เชื่อว่าเธอจะปลอดภัยไร้รอย

ซีตชวน แต่ใครจะทอดทิ้งผู้หญิงที่ต้องการความช่วยเหลือได้ลงคอ

“ตกลง” อิมิรินยอมหลังจากลั้งเลเล็กน้อย “ผมจะสืบสวนบนโลก”

“ในจักรวาลฮอฟฟ์มันน์ล่ะ”

“ถามบิลเถอะครับ”

“นายคือบิล”

“ผมไม่คิดอย่างนั้น เราแค่มีความทรงจำร่วมกัน จิตสำนึกของผมกับบิลต่างกัน”

“ตกลง ฉันจะลองถามบิลในจักรวาลฮอฟฟ์มันน์”

“ยังมีเงื่อนไขอีกข้อครับ”

“อะไรอีกล่ะ”

“ไม่ให้บิลสืบคนเดียว ช่วยแนะนำที่ปรึกษาในการสืบสวนด้วยครับ”

“เป็นนายไม่ได้เหรอ? นายนิสัยต่างจากบิลนี่”

“บิลกับผมปรึกษากันแบบเรียลไทม์ไม่ได้”

“เข้าใจละ มาคัดเลือกจากคนในจักรวาลฮอฟฟ์มันน์แล้วกัน...เท่านี้ก็เคลียร์ทุกเงื่อนไขในการเริ่มสืบสวนแล้วสินะ”

“ครับ ถึงผมจะรู้สึกเหมือนติดร่างแหก็เถอะ”

“ไม่หรอก นี่เป็นผลจากการเลือกด้วยเจตจำนงเสรีของนาย”

“ขอบคุณค่ะ” คุณระขอจับมือ

“คดียังไม่คลี่คลาย ยังเร็วเกินไปที่จะขอบคุณนะครับ” อิมิรับมือตอบ

“ขอเรียบเรียงสถานการณ์ก่อน ช่วยบอกรายละเอียดของอุบัติเหตุให้ฟังหน่อยได้ไหม คุณคุณระ”

“ยังไม่มีอะไรมากหรอกค่ะ”

“ผมจะตัดสินใจเองว่าเรื่องไหนสำคัญหรือไม่สำคัญ ช่วยเล่าตามจริงด้วยครับ”

“ตรวจสอบสภาพอุบัติเหตุทางนี้คงไม่มีประโยชน์” ดรอสเซลเมเยอร์
แค้นหัวเราะ

“อาจไซ้ แต่ตอนนี้ผมคงทำได้แค่นี้” อิมริจ้องดรอสเซลเมเยอร์
 “คุณคราระ เชิญครับ”

“หนึ่งสัปดาห์ก่อนฉันนัดกินข้าวเที่ยงกับเพื่อน ตอนนั้นกำลังยืนรอ
 เพื่อนที่จุดนัดพบ”

“ขอพิกัดที่ชัดเจนด้วยครับ”

“อาโอปะโจ ซอยห้าคะ”

“ขอโทษนะครับ” อิมริหยิบสมาร์ตโฟนออกมาเปิดแผนที่

“อยู่แถวนี้สินะครับ ทางลาดเยอะจริงด้วย”

“ฉันยืนหลบใต้เงาไม้ริมถนนตรงเชิงเขา”

“ตอนนั้นคุณทำอะไรอยู่ครับ”

“สำคัญด้วยหรือคะ”

“ไม่แน่ใจว่าสำคัญหรือเปล่า ถ้าจำไม่ได้ไม่เป็นไร คุณอาจเล่นสมาร์ตโฟน
 หรืออะไรสักอย่าง”

“ไม่ค่ะ ฉันจำได้ว่ากำลังอ่านหนังสือ”

“หนังสือเล่มไหน”

“ ‘อลิซในดินแดนมหัศจรรย์’ ค่ะ”

“ว่าไงนะครับ” อิมริถามกลับ

“ ‘อลิซในดินแดนมหัศจรรย์’ ค่ะ”

อิมริเวียนศีรษะ

“เป็นอะไรหรือเปล่าคะ เหงื่อแตกพลั่กเลย” คราระถามด้วยความ
 เป็นห่วง

“ขอโทษครับ ไม่รู้ทำไมถึงฟังชื่อหนังสือไม่รู้เรื่อง”

“เพราะอะไรกันนะ”

“ชื่อหนังสือเป็นคำศัพท์เฉพาะหรือเปล่า หรือว่าเป็นภาษาต่าง
 ประเทศ?” อิมริขีดเหงื่อบนหน้าผาก

“ไม่ค่ะ ‘อลิซในดินแดนมหัศจรรย์’ ฉันว่าเป็นแค่คำง่าย ๆ”

“ผมได้ยินคุณเปล่งเสียงเป็นคำ แต่ไม่เข้าใจความหมาย”

“น่าสนใจ” ดรอสเซลเมเยอร์กล่าว “มีบางอย่างปิดกั้นไม่ให้อิโมรินึกชื่อหนังสือเล่มนี้ออก อาจเกี่ยวข้องกับคุณ ลักษณะของโลกที่บิดาอาศัยอยู่ น่าสนใจมาก แต่ตอนนี้เลิกซุกคืบเรื่องนั้นแล้วไฟกัศการสืบคดีคดีใหม่”

“เข้าใจแล้วครับ”

ช่วยไม่ได้ หากซุกคืบลึกกว่านี้เกรงจะประสาทเสีย

“แล้วต่อนั้นคุณเห็นรถจอดอยู่ไหม”

“อาจจะเห็นผ่านๆ แต่เป็นเรื่องธรรมดาที่จะมีรถจอดอยู่ ฉันเลยไม่ได้ใส่ใจ”

“นั่นสินะครับ แล้วคุณเห็นจังหวะที่รถเคลื่อนตัวไหม”

“ไม่ค่ะ ฉันจดจ่อกับการอ่านหนังสือ จู่ๆ ได้ยินเสียงคนรอบข้างโหวกเหวก พอเงยหน้าขึ้นก็เห็นรถพุ่งเข้ามาหาตัวเองด้วยความเร็วสูง”

“กระโดดหลบหรือเปล่า”

“คิดไม่ทันค่ะ ต้องใช้เวลาสักพักกว่าจะเข้าใจว่าเกิดอะไรขึ้น พอเข้าใจสถานการณ์ รถคันนั้นก็มาอยู่ตรงหน้าฉัน—ในระยะห่างไม่ถึงหนึ่งเมตร— ตอนนั้นฉันพยายามหลบแต่ไม่พ้น เลยโดนกระป๋องหนักรถเฉี่ยวแถวเอว กระเด็นไปไกลประมาณสองเมตร กระแทกพื้นถนนยางมะตอย ส่วนรถคันนั้นยังเร่งเครื่องต่อจนกระทั่งประสานงากับรถบรรทุกที่จอดอยู่ตรงสี่แยกเสียหายยับเยิน น้ำมันเบนซินติดไฟ โกลาหลยกใหญ่”

“คุณเลยเจ็บเอวจนต้องนั่งเก้าอี้รถเข็นหรือครับ” อิโมริจذبันทิก “รู้ไหมครับว่าทำไมรถถึงเคลื่อนตัว”

“น่าจะเป็นหนูค่ะ”

“นั่นเป็นเรื่องในจักรวาลสอर्फี่มันนี่ไม่ใช่หรือ”

“เปล่าค่ะ บนโลกก็เป็นเพราะหนู เจอซากหนูตายในรถ มันกัดสายไฟ และเครื่องยนต์หลายจุด ตำรวจแจ้งว่าเบรกอาจใช้งานไม่ได้ เพราะไฟฟ้าลัดวงจรตรงไหนสักแห่งหรือชิ้นส่วนบางอย่างขาดหายไป”

“คุณไม่ทราบสาเหตุที่แท้จริงใช่ไหม”

“คะ รถใหม่และพังยับเยินเลยวิเคราะห์ยากและต้องใช้เวลาพอสมควร”

“เป็นไปได้ไหมว่าหนูที่ตายเป็นอวตารของหนูที่โจมตีคลาร่าในจักรวาลฮอฟฟ์มันน์”

“อาจี้เซ่ มันเป็นหนูเหมือนกัน”

“ประเด็นที่ว่าพวกมันเป็นหนูเหมือนกันคาใจผมมาก เพราะกรณีของผมเป็นกึ่งกำกับมนุษย์”

“ฉันกับคุณวาระก็เป็นมนุษย์เหมือนกันนะ” ดรอสเซลเมเยอร์กกล่าว “หนูสองตัวจะเชื่อมต่อกันก็ไม่แปลก”

“ฉันยังน่าสงสัยครับ หนูตายตอนเกิดอุบัติเหตุหรือหลังเกิดอุบัติเหตุทันทีใช่ไหม”

“แล้วยังไง”

“หนูที่ก่อเหตุในจักรวาลฮอฟฟ์มันน์ไม่ได้ตายหลังเกิดเหตุทันทีสินะครับ”

“ไม่ใช่หลังเกิดเหตุทันที แต่ก็แค่หนึ่งชั่วโมงกว่าหลังจากนั้น”

“สาเหตุที่ทำให้เกิดความต่างของเวลาคืออะไร”

“ไม่รู้สิ อาจเกิดความคลาดเคลื่อนประมาณนี้เป็นประจำอยู่แล้ว เราไม่ได้ตรวจสอบเรื่องเวลาจริงจัง ยากจะตรวจสอบความสอดคล้องของเวลาระหว่างโลกกับจักรวาลฮอฟฟ์มันน์ด้วย”

“อย่างนี้นี่เอง คงจะใช่”

“หรือหนูตัวนี้อาจถูกดึงเข้ามาพัวพันในอุบัติเหตุก็ได้ล่ะคะ” คุณวาระกล่าว

“ฉันคนร้ายตัวจริงอาจตายอยู่ที่อื่น”

“เป็นไปได้” ดรอสเซลเมเยอร์กกล่าว “แต่การสืบหาอวตารของคนร้ายตัวจริงมีประโยชน์อะไร”

แนะนำนักเขียน

โคบายาชิ ยาสุมิ

เกิดที่เมืองเกียวโต สำเร็จการศึกษาจากมหาวิทยาลัยโอซาก้า ในปี ค.ศ. 1987 เป็นนักเขียนนิยายวิทยาศาสตร์ระทึกขวัญและแนวลึกลับของญี่ปุ่น นอกจากนี้ยังเป็นสมาชิกสมาคมนักเขียนปริศนาแห่งญี่ปุ่น ชมรมนักเขียน SF นักเขียนอวกาศและสมาคมอิเล็กทรอนิกส์ข้อมูลและการสื่อสารของญี่ปุ่น เสียชีวิตด้วยโรคมะเร็งที่โอซาก้า เมื่อวันที่ 23 พฤศจิกายน ค.ศ. 2020 อายุ 58 ปี รางวัลที่เคยได้รับ

ชนะเลิศ Nebula Award ครั้งที่ 43 ปี 2012

ชนะเลิศ Keibundo Grand Prize ครั้งที่ 8 ปี 2014

ชนะเลิศ Nebula Award ครั้งที่ 48 ปี 2017

ชนะเลิศ Japan SF Grand Prize ครั้งที่ 41 ปี 2021

แนะนำนักแปล

ธีรตา วิจิตร

ชอบอ่านการ์ตูน นิยาย โดยเฉพาะแนวสืบสวน ฟังเพลง เล่นเกม และดูอนิเมชันญี่ปุ่นตั้งแต่เด็ก จึงอยากเรียนภาษาญี่ปุ่นเพื่อทำความเข้าใจภาษาต้นทางได้มากขึ้น จบการศึกษาระดับปริญญาตรี สาขาวิชาภาษาญี่ปุ่น คณะศิลปศาสตร์ มหาวิทยาลัยธรรมศาสตร์ เคยฝึกฝนที่จะเป็นแอร์โฮสเตส แต่จับพลัดจับผลูมาเป็นข้าราชการในชุดเขียวจนปัจจุบัน เก็บเงินไปเที่ยวญี่ปุ่นปีละครั้งสองครั้ง

ผลงานที่ผ่านมา แปลคอลัมน์นิตยสารแพชั่นญี่ปุ่น การ์ตูน และนิยายทั้งแบบกระดาษและออนไลน์ บางครั้งใช้นามแฝงว่า Pammyz

ผลงานของ Higashino Keigo (วินัสสวอยซ่อนร้าย, ปริศนาดอกไม้มาया)

ผลงานของ Yoshimaru Tatsuya (คดีฆาตกรรมหมู่บ้านชิราคาวะโกะ)

ผลงานของ Rin Fujiki (นักสืบปาฏิหาริย์ แห่งวาติกัน)

ผลงานของ Hirose Morino (คอร์สรักจับคู่ใจ)

ผลงานของ Kotori Sakuragi (ลึอกเป้าโรแมนติก)

ผลงานของ Shinohara Rei (รักร้ายคุณชายเจ้าอารมณ์)

ฆ่าคลาร่า クララ殺し

โคบายาชิ ยาสุมิ เขียน
ธีรตา วิจิตร แปล

CLARA GOROSHI

Copyright © 2016 Yasumi Kobayashi

Thai translation rights arranged with TOKYO SOGENSHA CO., LTD.

through Japan UNI Agency, Inc., Tokyo and Arika Interrights Agency, Bangkok

พิมพ์ครั้งที่ 1 กันยายน 2567

จัดพิมพ์โดย สำนักพิมพ์ไต้ฟูกู

ISBN 978-616-14-0591-5

โคบายาชิ, ยาสุมิ.

ฆ่าคลาร่า.– กรุงเทพฯ : ไต้ฟูกู, 2567.

256 หน้า.

1. นวนิยายญี่ปุ่น. I. ธีรตา วิจิตร, ผู้แปล. II. ชื่อเรื่อง.

895.63

ISBN 978-616-14-0591-5

เจ้าสำนักไต้ฟูกู

ที่ปรึกษา

บรรณาธิการบริหาร

บรรณาธิการต้นฉบับแปล

บรรณาธิการเล่ม

แบบปก/เนื้อใน

พิสูจน์อักษร

ฝ่ายการตลาด

ฝ่ายขาย

ฝ่ายบริหารงานพิมพ์

จัดจำหน่ายโดย

อลีน เฉลิมชัยกิจ

ลัดตลา วรสุมาวงศ์ นิเวษบระระ คณิต นนทเปารยะ

วรุตร์ ทองเชื้อ

ฉัตรขวัญ อติศัย

ภูสุรี ภูมภัญญ์

Yoko Tanji รุ่งฤทัย ศรีสุข

ทีมไต้ฟูกู

อัคคณัฐ ชุมนนุ

มนัญชยา ศิริวงษ์

สุรินทร์ บุระณา

บริษัท บ็อค ไทม์ จำกัด

214 ซอยพระรามที่ 2 ซอย 38 แขวงบางมด

เขตจอมทอง กรุงเทพฯ 10150

โทรศัพท์: 0 2415 2621 0 2415 6507

www.booktime.co.th



พิณพูน
กรุณาอนุบสายตากรีนรีด
www.greenread.com



ซีรีส์ “ฝันร้าย x เทพนิยาย x สืบสวน”

เป็นนวนิยายสืบสวนสอบสวนเลือดสาดที่ได้แรงบันดาลใจจากวรรณกรรมคลาสสิกระดับโลก เช่น “อลิซผจญภัยในแดนมหัศจรรย์” “พอมดอออก” “ปีเตอร์แพน” และ “เดอะนัทแครกเกอร์” อัดฉีดด้วยส่วนผสมชั่วคราวข้าม นั่นคือความโหดอมหิตของฆาตกรรมนองเลือดและการสืบคดีแบบปะทะเดือดนคม การสืบสวนหักมุมระหว่างโลกความฝันกับโลกจริง เพื่อค้นหา “ตัวตนที่แท้จริง” ในจักรวาลพันลึกของซีรีส์ ที่ทั้งน่าสะพรึงกลัวและน่าอัศจรรย์ไปพร้อมๆ กัน

เขียนโดย โคบายาชิ ยาสุมิ

รางวัลชนะเลิศ Nebula Award ครั้งที่ 43 ปี 2012

รางวัลชนะเลิศ Keibundo Grand Prize ครั้งที่ 8 ปี 2014

รางวัลชนะเลิศ Nebula Award ครั้งที่ 48 ปี 2017

และรางวัลชนะเลิศ Japan SF Grand Prize ครั้งที่ 41 ปี 2021

เล่ม 1 ฆ่าอลิซ



เล่ม 2 ฆ่าคลาร่า



เล่ม 3 ฆ่าโดโรธี



เล่ม 4 ฆ่าทิงเกอร์เบลล์

พูดคุยและติดตามข่าวสารผลงานได้ที่

f : DaifukuPUB

@ : daifukupublishing

@ : @daifukupublishing

คืนหนึ่ง อิโมริ นักศึกษาปริญญาโทที่เคยฝันถึงอลิซกับชาววันเดอร์แลนด์
ได้ฝันถึงดินแดนแห่งใหม่ซึ่งเต็มไปด้วยภูเขาสีเขียวข่ม
ที่นั่นเขาพบ “คุณปู่” และสาวสวยนั่งเก้าอี้รถเข็นชื่อ “คลาร่า”
เขารุ่งขึ้น ราวกับเป็นเหตุการณ์ต่อเนื่องจากความฝัน
ที่หน้าประตูมหาวิทยาลัย คลาร่าจากโลกความฝันได้มาพูดคุยกับอิโมริ
เธอมีชื่อในโลกจริงว่า “โรเต็น คุرارะ” เธอกำลังถูกคุกคามและรู้สึกว้า
ชีวิตตกอยู่ในอันตราย แม้อิโมริจะเป็นคนฉลาดในโลกความจริง
แต่ในความฝันเขาคือกิ้งก่าหัวทึบชื่อบิล เขาจะปกป้องคลาร่าและคุرارะ
จากแผนการร้ายที่ครอบงำทั้งสองโลกได้หรือไม่?
ความสยองขวัญและน่าตกตะลึงของ “ฆ่าอลิซ” อันลือเลื่องได้กลับมาแล้ว!

พกดรกรกะมาให้มัน!!! “ฆ่าคลาร่า” มาทำทายนักอ่าน
ด้วยพล็อตหักมุมซ่อนเงื่อนยิ่งกว่าเดิม หนังสือในซีรีส์
ที่ขายทะลุ 500,000 เล่มทั่วโลก “ฝันร้าย x เทพนิยาย x สืบสวน”
ได้แรงบันดาลใจจากวรรณกรรมคลาสสิก เช่น
“อลิซผจญภัยในแดนมหัศจรรย์” “พ่อมดออค” “ปีเตอร์แพน”
และ “เดอะนัทแครกเกอร์” อัดฉีดด้วยความโหดอำมหิต
ของฆาตกรรมนองเลือดและการสืบคดีแบบปะทะเขื่อนคม
ในจักรวาลพันลึกที่ทั้งน่าสะพรึงกลัวและน่าอัศจรรย์ใจไปพร้อมๆ กัน

